



รายงานแสดงผลการปฏิบัติงาน
ตามนโยบายของนายกเทศมนตรีเมืองร้อยเอ็ด
ประจำปีงบประมาณ พ.ศ. ๒๕๕๗

ฝ่ายบริหารงานทั่วไป สำนักปลัดเทศบาล
เทศบาลเมืองร้อยเอ็ด จังหวัดร้อยเอ็ด



ประกาศเทศบาลเมืองร้อยเอ็ด
เรื่อง รายงานแสดงผลการปฏิบัติงาน ตามนโยบายที่แถลงต่อสภาเทศบาลเมืองร้อยเอ็ด
ประจำปีงบประมาณ ๒๕๕๗

ตามพระราชบัญญัติเทศบาล พ.ศ. ๒๔๙๖ แก้ไขเพิ่มเติม (ฉบับที่ ๑๓) พ.ศ. ๒๕๕๒ มาตรา ๔๘ ทศ กำหนดว่า “ก่อนนายกเทศมนตรีเข้ารับหน้าที่ ให้นายกเทศมนตรีแถลงนโยบายต่อสภาเทศบาล โดยไม่มีการลงมติและให้นายกเทศมนตรีจัดทำรายงานแสดงผลการปฏิบัติงานตามนโยบายที่ได้แถลงไว้ ต่อสภาเทศบาลเป็นประจำทุกปีและให้ประกาศไว้โดยเปิดเผยที่สำนักงานเทศบาล” ซึ่งนายกเทศมนตรีเมืองร้อยเอ็ด ได้แถลงนโยบายก่อนเข้ารับหน้าที่ต่อสภาเทศบาลเมืองร้อยเอ็ดแล้ว เมื่อวันที่ ๑๗ พฤษภาคม ๒๕๕๕ นั้น

บัดนี้ นายกเทศมนตรีเมืองร้อยเอ็ด ได้จัดทำรายงานแสดงผลการปฏิบัติงานตามนโยบาย ประจำปีงบประมาณ ๒๕๕๗ เสร็จเรียบร้อยแล้ว สรุปพอสังเขปดังนี้

ก. ในปีงบประมาณ พ.ศ. ๒๕๕๗ เทศบาลเมืองร้อยเอ็ด ได้ประมาณการรายรับ - รายจ่าย รวมทั้งข้อมูลการรับจริง - จ่ายจริง ดังนี้

- ประมาณการรายรับ ตั้งไว้ ๓๙๔,๒๖๔,๖๐๐.๐๐ บาท รับจริง ๔๘๖,๐๘๙,๘๒๒.๙๗ บาท
- ประมาณการรายจ่าย ตั้งไว้ ๓๙๔,๑๙๕,๗๐๐.๐๐ บาท จ่ายจริง ๔๖๒,๗๑๒,๙๕๑.๙๓ บาท

ข. ผลการดำเนินการพัฒนาตามยุทธศาสตร์การพัฒนาเทศบาลเมืองร้อยเอ็ดด้านต่าง ๆ ดังนี้

๑. ยุทธศาสตร์การพัฒนาด้านโครงสร้างพื้นฐาน
ดำเนินการแล้วเสร็จ จำนวน ๒๔ โครงการ
 ๒. ยุทธศาสตร์การพัฒนาด้านเศรษฐกิจ
ดำเนินการแล้วเสร็จ จำนวน ๓ โครงการ
 ๓. ยุทธศาสตร์การพัฒนาด้านการศึกษา ศาสนา และวัฒนธรรม
ดำเนินการแล้วเสร็จ จำนวน ๔๑ โครงการ
 ๔. ยุทธศาสตร์การพัฒนาด้านสังคมและคุณภาพชีวิต
ดำเนินการแล้วเสร็จ จำนวน ๔๔ โครงการ
 ๕. ยุทธศาสตร์การพัฒนาด้านทรัพยากรธรรมชาติและสิ่งแวดล้อม
ดำเนินการแล้วเสร็จ จำนวน ๗ โครงการ
 ๖. ยุทธศาสตร์การพัฒนาด้านการบริหาร การเมือง การปกครอง
ดำเนินการแล้วเสร็จ จำนวน ๓๖ โครงการ
- รวมทั้งสิ้น จำนวน ๑๕๕ โครงการ

จึงประกาศให้ทราบโดยทั่วกัน

ประกาศ ณ วันที่ ๑๙ กุมภาพันธ์ พ.ศ. ๒๕๕๘

(นายบรรจง โสมจิตจรรย์นันท)
นายกเทศมนตรีเมืองร้อยเอ็ด

คำปรารภ

เทศบาลเมืองร้อยเอ็ด เป็นหน่วยการบริหารราชการส่วนท้องถิ่น มีหน้าที่ในการพัฒนาท้องถิ่น และดูแลบำบัดทุกข์บำรุงสุขของประชาชนในท้องถิ่น ซึ่งการพัฒนาหรือการบริหารงานเทศบาล ในปัจจุบันต้องมีการปรับปรุงเปลี่ยนแปลงอยู่ตลอดเวลา เพื่อให้แนวทางการพัฒนาสอดคล้องกับการพัฒนาจังหวัด และการพัฒนา ระดับประเทศ

นับตั้งแต่กระผม นายบรรจง ไชยจิตจรรย์นันทน์ นายกเทศมนตรีเมืองร้อยเอ็ด ซึ่งมาจากการเลือกตั้ง โดยตรงของประชาชนในเขตเทศบาลเมืองร้อยเอ็ด เลือกตั้งเมื่อวันที่ ๑๖ เมษายน ๒๕๕๕ และได้แต่งตั้ง คณะผู้ช่วยผู้บริหารเทศบาล ประกอบด้วย ดร.นุชากร มาศมมาตล, นายเรืองรัตน์ รัตนโกศาสิทธิ์ และ ดร.วิวัฒน์พงษ์ ชิตทรงสวัสดิ์ เป็นรองนายกเทศมนตรี ผศ.ดร.สาธิต กฤตลักษณ์ และ นายพีรพงศ์ จูริมาศ เป็นเลขาธิการนายกเทศมนตรี นายคมกริช จูริมาศ เป็นที่ปรึกษานายกเทศมนตรี เข้ามาบริหารงานเทศบาล เมืองร้อยเอ็ด โดยได้ตระหนักถึงภารกิจหน้าที่ ที่ได้รับมอบหมายจากประชาชนให้มาพัฒนาอย่างต่อเนื่อง จึงได้ กำหนดนโยบายการบริหารเชิงรุกและโปร่งใส โดยเน้นให้ประชาชน มีส่วนร่วมผ่านทางตัวแทนของประชาชน คือ กรรมการชุมชน อาสาสมัครสาธารณสุขในเขตเมือง และสมาชิกสภาเทศบาลเมืองร้อยเอ็ด ทั้ง ๓ เขตเลือกตั้ง เพื่อให้ประชาชนได้รับบริการสาธารณะอย่างรวดเร็วทั่วถึง และเพื่อสนองตอบนโยบายรัฐบาล ประกอบกับพระราชบัญญัติเทศบาล พ.ศ. ๒๔๙๖ แก้ไขเพิ่มเติมถึง (ฉบับที่ ๑๓) พ.ศ. ๒๕๕๒ กำหนดให้ นายกเทศมนตรี ก่อนเข้ารับตำแหน่ง ต้องแถลงนโยบายและจัดทำรายงานแสดงผลการปฏิบัติงานเป็นประจำ ทุกปี และให้ประกาศให้ประชาชนได้รับทราบด้วย โดยการจัดทำรายงานแสดงผลการปฏิบัติงาน ประจำปีงบประมาณ ๒๕๕๗ เสร็จเรียบร้อยแล้ว

การบริหารงานของเทศบาลเมืองร้อยเอ็ด อาจไม่สำเร็จหากปราศจากความร่วมมือร่วมใจ การเสียสละและความวิริยะอุตสาหะในการปฏิบัติหน้าที่ของสมาชิกสภาเทศบาล องค์กรต่าง ๆ พนักงานเทศบาล และพนักงานจ้างเทศบาลทุกคน ตลอดจนจนส่วนราชการและหน่วยงานที่เกี่ยวข้อง

ในนามของเทศบาลเมืองร้อยเอ็ด ขอขอบพระคุณท่านผู้ว่าราชการจังหวัดร้อยเอ็ด ท่านรองผู้ว่าราชการจังหวัดร้อยเอ็ดทุกท่าน ส่วนราชการ หน่วยงานภาครัฐและเอกชน คณะกรรมการชุมชน อาสาสมัครสาธารณสุขในเขตเมือง อาสาสมัครป้องกันภัยฝ่ายพลเรือน และประชาชนในเขตเทศบาลเมืองร้อยเอ็ด ทุกท่าน ที่ให้การสนับสนุนการบริหารงานของเทศบาลให้สำเร็จลุล่วงไปด้วยดี มา ณ โอกาสนี้

(นายบรรจง ไชยจิตจรรย์นันทน์)
นายกเทศมนตรีเมืองร้อยเอ็ด

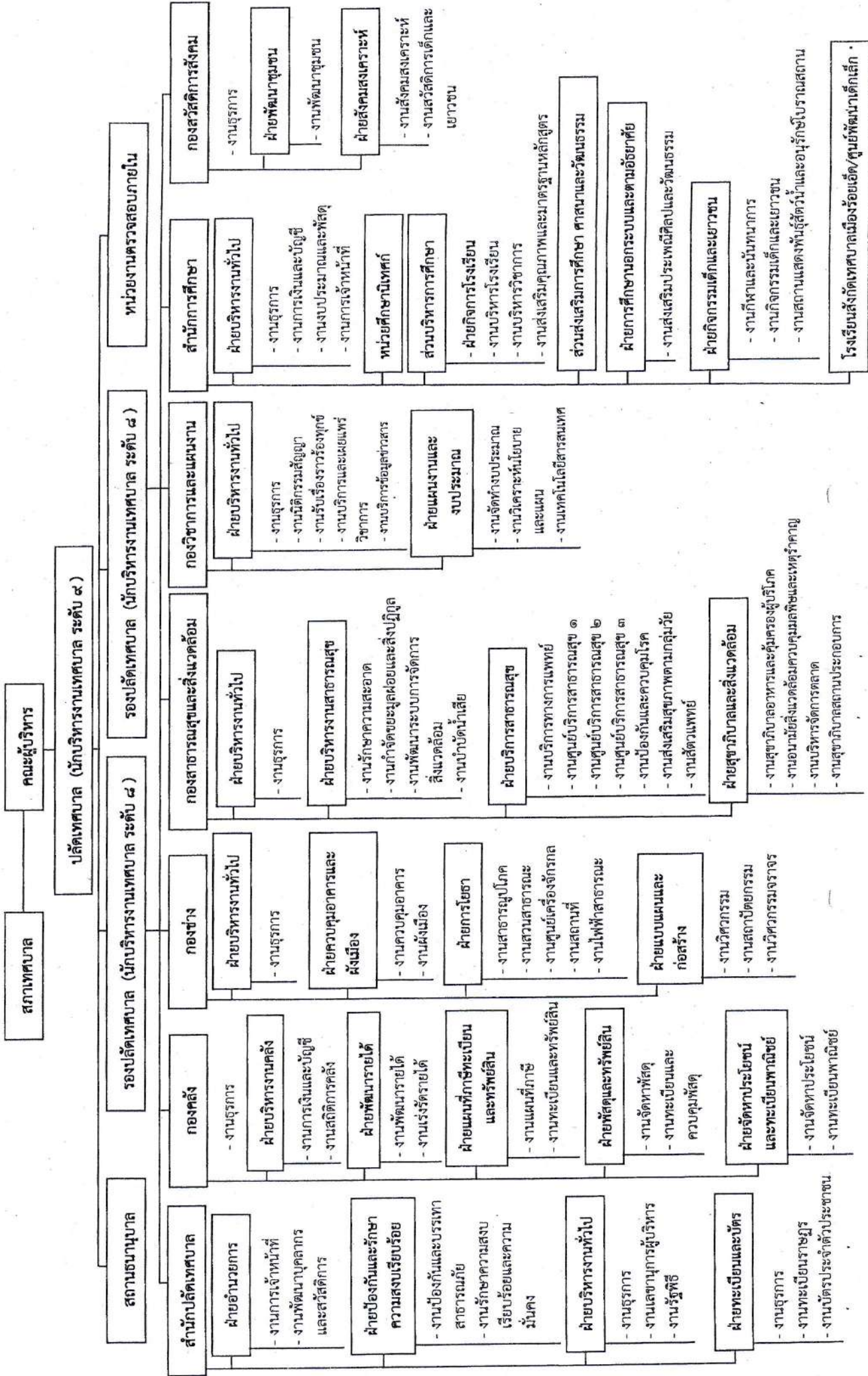
สารบัญ

	หน้า
ก. โครงสร้างองค์กรเทศบาลเมืองร้อยเอ็ด	๑
- โครงสร้างเทศบาลเมืองร้อยเอ็ด	๒
- สภาพเทศบาลเมืองร้อยเอ็ด	๓
- คณะผู้บริหารเทศบาลเมืองร้อยเอ็ด	๔
- หัวหน้าส่วนการบริหารเทศบาลเมืองร้อยเอ็ด	๕
- อัตรากำลังพนักงานเทศบาลสามัญ และพนักงานจ้าง ของเทศบาลเมืองร้อยเอ็ด	๘
- อัตรากำลังพนักงานครูเทศบาล และพนักงานจ้าง ของเทศบาลเมืองร้อยเอ็ด	๙
- อำนาจหน้าที่ของเทศบาลเมืองร้อยเอ็ด	๑๐
ข. นโยบายการบริหารงานและแนวทางการพัฒนาเทศบาลเมืองร้อยเอ็ด	๑๓
- คำแถลงนโยบายของนายกเทศมนตรีเมืองร้อยเอ็ด	๑๔
- แนวทางการพัฒนาเทศบาลเมืองร้อยเอ็ด	๑๕
๑. นโยบายด้านโครงสร้างพื้นฐาน	๑๕
๒. นโยบายด้านเศรษฐกิจ	๑๕
๓. นโยบายด้านการศึกษา ศาสนา และวัฒนธรรม	๑๖
๔. นโยบายด้านสังคมและคุณภาพชีวิต	๑๖
๕. นโยบายด้านทรัพยากรธรรมชาติและสิ่งแวดล้อม	๑๗
๖. นโยบายด้านการบริหาร การเมืองการปกครอง	๑๘
- โครงการพัฒนาเทศบาลเมืองร้อยเอ็ด ปีงบประมาณ พ.ศ. ๒๕๕๗	๑๙
ค. ข้อมูลที่เกี่ยวข้องในการพัฒนาเทศบาลเมืองร้อยเอ็ด	๒๗
- ข้อมูลพื้นฐานของเทศบาลเมืองร้อยเอ็ด	๒๘
- สถานะการคลังเทศบาลเมืองร้อยเอ็ด สรุปรายรับ - รายจ่าย ประจำปีงบประมาณ พ.ศ. ๒๕๕๗	๒๙
- สถานะการคลังสถานธนาอนุบาลเทศบาลเมืองร้อยเอ็ด สรุปรายรับ - รายจ่าย ประจำปีงบประมาณ พ.ศ. ๒๕๕๗	๓๐
ง. ข้อมูลการประเมินความพึงพอใจของประชาชนต่อการให้บริการของ เทศบาลเมืองร้อยเอ็ด ประจำปี ๒๕๕๗	๓๑

ก. โครงสร้างองค์กรเทศบาลเมืองร้อยเอ็ด

ก. โครงสร้างองค์กรเทศบาลเมืองร้อยเอ็ด

โครงสร้างเทศบาลเมืองร้อยเอ็ด



สภาเทศบาลเมืองร้อยเอ็ด



นางสาวฐิติพร เชี่ยวพัทธยากร
ประธานสภาเทศบาล



นายอาทิตย์ กฤตดาคุม
รองประธานสภาเทศบาล

เขตเลือกตั้งที่ ๑



นายสรายุทธ์ ชาติบัญญัติ นายกฤตกร อุทัยรัตนกิจ นายอำนาจ อายุวัฒน์ นายพิรพันธุ์ ชัยคณารักษ์กุล นายทัญญู วิจักษณบุญ นายกิติ โฆจิตจirnันท์
สมาชิกสภาเทศบาล สมาชิกสภาเทศบาล สมาชิกสภาเทศบาล สมาชิกสภาเทศบาล สมาชิกสภาเทศบาล สมาชิกสภาเทศบาล

เขตเลือกตั้งที่ ๒



นายสุทวิช วิสูตรานุกูล
สมาชิกสภาเทศบาล



นางศิริธร ไกรการ
สมาชิกสภาเทศบาล



นายวริน ศิริพานิช
สมาชิกสภาเทศบาล



นายพนม ชาชิโย
สมาชิกสภาเทศบาล



นายพรัตน์ รัชฎามาศ
สมาชิกสภาเทศบาล

เขตเลือกตั้งที่ ๓



นายวรสิทธิ์ เสรีรัตน์
สมาชิกสภาเทศบาล



นายพิเชฐ สุขเพสน์
สมาชิกสภาเทศบาล



นายประสิทธิ์ อนานันต์
สมาชิกสภาเทศบาล



นายวิวัฒน์ ณะแพสย์
สมาชิกสภาเทศบาล



นายพคุณ เขตคาม
สมาชิกสภาเทศบาล

คณะผู้บริหารเทศบาลเมืองร้อยเอ็ด



นายบรรจง โภษิตจिरนนท์
นายกเทศมนตรี



ดร.นุชากร มาศอดมดล
รองนายกเทศมนตรี



นายเรืองรัตน์ รัตนโกศาสิทธิ์
รองนายกเทศมนตรี



ดร.วิฒนพงษ์ ชิตทรงสวัสดิ์
รองนายกเทศมนตรี



นายคมกริช จูรีมาศ
ที่ปรึกษานายกเทศมนตรี



ผศ.ดร.สาธิต กฤตลักษณ์
เลขานุการนายกเทศมนตรี



นายไพรรพงศ์ จูรีมาศ
เลขานุการนายกเทศมนตรี

หัวหน้าส่วนการบริหารเทศบาลเมืองร้อยเอ็ด



นายสุเวช ชัยทองดี
ปลัดเทศบาล



นายวิทยา ตรีวิเศษ
รองปลัดเทศบาล



นางวารภรณ์ นวลเพ็ญ
หัวหน้าสำนักปลัดเทศบาล



นางทิมาพร จันทรทอง
ผู้อำนวยการกองคลัง



นายพัฒนพงศ์ ศรีทอง
ผู้อำนวยการกองช่าง



นายฉัตรชัย นวลเพ็ญ
ผู้อำนวยการกองสาธารณสุขฯ



นายวิชัย พรหมเกต
ผู้อำนวยการสำนักการศึกษา



นายวิทยา ตรีวิเศษ
รองปลัดเทศบาล
รก.ผู้อำนวยการกองวิชาการฯ



นายประสงค์ โปธิ์เนียม
ผู้อำนวยการกองสวัสดิการสังคม



ผู้จัดการสถานธนาอนุบาล

เทศบาลเมืองร้อยเอ็ด ประกอบด้วย

ฝ่ายนิติบัญญัติ หมายถึง สภาเทศบาล ประกอบด้วย สมาชิกสภาเทศบาล ตามกฎหมายเลือกตั้งสมาชิกสภาท้องถิ่นหรือผู้บริหารท้องถิ่น มีวาระการดำรงตำแหน่งคราวละ ๔ ปี จำนวน ๑๘ คน ซึ่งมาจากการเลือกตั้งของประชาชนในเขตเทศบาลทั้ง ๓ เขตเลือกตั้ง

ฝ่ายนิติบัญญัติทำหน้าที่พิจารณาออกกฎหมายท้องถิ่นเรียกว่า “เทศบัญญัติ” และควบคุมการบริหารงานของฝ่ายบริหาร สมาชิกสภาเทศบาลทั้งหมดจะทำการคัดเลือกสมาชิกสภาเทศบาลด้วยกันเอง ทำหน้าที่เป็นประธานสภาเทศบาล ๑ คน และรองประธานสภาเทศบาล ๑ คน ประกอบด้วย

๑. นางสาวธิดิพร	เชี่ยวชาญ	ประธานสภาเทศบาลเมืองร้อยเอ็ด
๒. นายอาทิตย์	กฤตาคม	รองประธานสภาเทศบาลเมืองร้อยเอ็ด
๓. นายสรายุทธ์	ชาติปัญญากร	สมาชิกสภาเทศบาลเมืองร้อยเอ็ด เขตเลือกตั้งที่ ๑
๔. นายกฤตกร	อุทัยรัตนกิจ	สมาชิกสภาเทศบาลเมืองร้อยเอ็ด เขตเลือกตั้งที่ ๑
๕. นายอำนาจ	อายุวัฒน์	สมาชิกสภาเทศบาลเมืองร้อยเอ็ด เขตเลือกตั้งที่ ๑
๖. นายพีรพันธุ์	ชัยคนารักษ์กุล	สมาชิกสภาเทศบาลเมืองร้อยเอ็ด เขตเลือกตั้งที่ ๑
๗. นายทัญญู	วิจักขณบุญ	สมาชิกสภาเทศบาลเมืองร้อยเอ็ด เขตเลือกตั้งที่ ๑
๘. นายกิติ	โฆษิตจिरนนท์	สมาชิกสภาเทศบาลเมืองร้อยเอ็ด เขตเลือกตั้งที่ ๑
๙. นายสุทธิวุฒิ	วิสูตรานุกูล	สมาชิกสภาเทศบาลเมืองร้อยเอ็ด เขตเลือกตั้งที่ ๒
๑๐. นางศรินธร	ไกรการ	สมาชิกสภาเทศบาลเมืองร้อยเอ็ด เขตเลือกตั้งที่ ๒
๑๑. นายวริน	ศิริพานิช	สมาชิกสภาเทศบาลเมืองร้อยเอ็ด เขตเลือกตั้งที่ ๒
๑๒. นายพนม	ชาชีโย	สมาชิกสภาเทศบาลเมืองร้อยเอ็ด เขตเลือกตั้งที่ ๒
๑๓. นายนพรัตน์	รัชฎามาศ	สมาชิกสภาเทศบาลเมืองร้อยเอ็ด เขตเลือกตั้งที่ ๒
๑๔. นายวรสิทธิ์	เสรีรัตน์	สมาชิกสภาเทศบาลเมืองร้อยเอ็ด เขตเลือกตั้งที่ ๓
๑๕. นายพิเชฐ	สุขเพสน์	สมาชิกสภาเทศบาลเมืองร้อยเอ็ด เขตเลือกตั้งที่ ๓
๑๖. นายประสิทธิ์	ชนานันต์	สมาชิกสภาเทศบาลเมืองร้อยเอ็ด เขตเลือกตั้งที่ ๓
๑๗. นายวิวัฒน์	ชนะแพสย์	สมาชิกสภาเทศบาลเมืองร้อยเอ็ด เขตเลือกตั้งที่ ๓
๑๘. นายนพคุณ	เขตคาม	สมาชิกสภาเทศบาลเมืองร้อยเอ็ด เขตเลือกตั้งที่ ๓

๒. ฝ่ายบริหาร ประกอบด้วย นายกเทศมนตรี ๑ คน มาจากการเลือกตั้งโดยตรงของประชาชน ในเขตเทศบาลเมืองร้อยเอ็ด ตามกฎหมายเลือกตั้งสมาชิกสภาท้องถิ่นหรือผู้บริหารท้องถิ่น มีวาระการดำรงตำแหน่งคราวละ ๔ ปี นับแต่วันเลือกตั้ง และได้แต่งตั้งรองนายกเทศมนตรี เลขานุการนายกเทศมนตรี และที่ปรึกษานายกเทศมนตรี

ฝ่ายบริหารทำหน้าที่ บริหารหรือกำหนดนโยบายในการบริหารงานเทศบาลให้เป็นไปตามอำนาจหน้าที่ตามกฎหมายกำหนด ประกอบด้วย

๑. นายบรรจง	โฆษิตจिरนนท์	นายกเทศมนตรีเมืองร้อยเอ็ด
๒. ดร.นุชากร	มาศมาตล	รองนายกเทศมนตรีเมืองร้อยเอ็ด
๓. นายเรืองรัตน์	รัตน์โกศาสิทธิ	รองนายกเทศมนตรีเมืองร้อยเอ็ด
๔. ดร.วิฒนพงษ์	ชิตทรงสวัสดิ์	รองนายกเทศมนตรีเมืองร้อยเอ็ด
๕. นายคมกริช	จูรีมาศ	ที่ปรึกษานายกเทศมนตรีเมืองร้อยเอ็ด
๖. ผศ.ดร.สาธิต	กฤตลักษณ์	เลขานุการนายกเทศมนตรีเมืองร้อยเอ็ด
๗. นายพีรพงศ์	จูรีมาศ	เลขานุการนายกเทศมนตรีเมืองร้อยเอ็ด

๓. ฝ่ายประจำ รับผิดชอบงานประจำทั่วไปของเทศบาล ปฏิบัติงานให้เป็นไปตามนโยบายและการบริหารงานของคณะผู้บริหารท้องถิ่น ประกอบด้วย พนักงานเทศบาล พนักงานครูเทศบาล ลูกจ้างประจำ และพนักงานจ้าง ซึ่งมีปลัดเทศบาล เป็นหัวหน้า มีรองปลัดเทศบาล เป็นผู้ช่วย และมีส่วนราชการต่างๆ ของเทศบาลเป็นผู้ปฏิบัติงานในแต่ละส่วนที่เกี่ยวข้อง หัวหน้าส่วนการบริหารของเทศบาลเมืองร้อยเอ็ด ประกอบด้วย

๑. นายสุเวช	ชัยทองดี	ปลัดเทศบาลเมืองร้อยเอ็ด	ระดับ ๙
๒. นายวิทยา	ตรีวิเศษ	รองปลัดเทศบาลเมืองร้อยเอ็ด	ระดับ ๘
๓. นายวิชัย	พรหมเกตุ	ผู้อำนวยการสำนักการศึกษา	ระดับ ๙
๔. นายประสงค์	โพธิ์เนียม	ผู้อำนวยการกองสวัสดิการสังคม	ระดับ ๘
๕. นางวารภรณ์	นวลเพ็ญ	หัวหน้าสำนักปลัดเทศบาล	ระดับ ๘
๖. นายฉัตรชัย	นวลเพ็ญ	ผู้อำนวยการกองสาธารณสุขฯ	ระดับ ๘
๗. นายนายวิทยา	ตรีวิเศษ	รองปลัดเทศบาลเมืองร้อยเอ็ด	ระดับ ๘
		รก. ผู้อำนวยการกองวิชาการและแผนงาน	
๘. นายพัฒนพงศ์	ศรีทอง	ผู้อำนวยการกองช่าง	ระดับ ๘
๙. นางทิมาพร	จันทร์ถง	ผู้อำนวยการกองคลัง	ระดับ ๘

**อัตรากำลังพนักงานเทศบาลสามัญ และพนักงานจ้าง
ของเทศบาลเมืองร้อยเอ็ด**

ลำดับ	ส่วนราชการ	จำนวน พนักงาน เทศบาลสามัญ ตามกรอบ อัตรากำลัง	จำนวนผู้ดำรงตำแหน่ง									พนักงานจ้าง		รวม ทั้งสิ้น			
			ระดับ ๑	ระดับ ๒	ระดับ ๓	ระดับ ๔	ระดับ ๕	ระดับ ๖	ระดับ ๗	ระดับ ๘	ระดับ ๙	รวม	ทั่วไป		ตาม ภารกิจ		
๑	สำนักปลัดเทศบาล	๓๒	-	๑	๒	๒	๖	๘	๘	๔	๔	๕	๒	๒๙	๒๙	๕	๑๐๑
๒	กองคลัง	๒๗	-	-	-	๕	๕	๘	๘	๕	๔	๔	-	๒๑	๕	-	๓๕
๓	กองช่าง	๒๙	-	-	-	๑	๑	๘	๑	๖	๖	-	-	๑๙	๓๐	๓	๕๒
๔	กองสาธารณสุขและสิ่งแวดล้อม	๒๐	-	-	-	๔	๔	๒	๔	๔	๔	๑	-	๑๖	๔๔	๓	๗๑
๕	กองวิชาการและแผนงาน	๑๑	-	-	-	๑	๑	๓	๑	๑	๑	๑	-	๙	๘	-	๒๐
๖	สำนักการศึกษา	๒๒	-	-	๒	-	-	๕	-	-	-	-	-	๑๙	๓๑	๑	๖๑
๗	กองสวัสดิการสังคม	๙	-	-	-	๑	๑	๓	๑	๓	๑	๑	-	๗	๓	๑	๑๓
๘	หน่วยงานตรวจสอบภายใน	๑	-	-	-	-	-	๑	-	-	-	-	-	๑	-	-	๑
	รวม	๑๕๑	-	๑	๔	๑๘	๑๘	๓๘	๒๕	๒๖	๗	๒	๑๒๑	๖๐	๑๕๙	๑๓	๓๕๓

ที่มา : งานกรรณการเจ้าหน้าที่ ฝ่ายอำนวยการ สำนักปลัดเทศบาล
ข้อมูล ณ วันที่ ๓๑ ธันวาคม ๒๕๕๗

อำนาจหน้าที่ของเทศบาลเมืองร้อยเอ็ด

เทศบาลเมืองร้อยเอ็ด เป็นองค์กรปกครองส่วนท้องถิ่น มีอำนาจหน้าที่ในการบำบัดทุกข์ บำรุงสุขของประชาชน การจัดการสาธารณูปการและบริการขั้นพื้นฐานอื่นตามที่กฎหมายกำหนด

๑. อำนาจหน้าที่ ตามพระราชบัญญัติเทศบาล พ.ศ. ๒๔๙๖ และฉบับแก้ไขเพิ่มเติม เช่น

- ๑.๑ รักษาความสงบเรียบร้อยของประชาชน
- ๑.๒ ให้มีและบำรุงทางบกและทางน้ำ
- ๑.๓ รักษาความสะอาดของถนน ทางเท้า และที่สาธารณะ รวมทั้งการกำจัดขยะมูลฝอยและสิ่งปฏิกูล
- ๑.๔ ป้องกันและระงับโรคติดต่อ
- ๑.๕ ให้มีเครื่องใช้ในการดับเพลิง
- ๑.๖ ให้ราษฎรได้รับการศึกษาอบรม
- ๑.๗ ส่งเสริมการพัฒนาสตรี เด็ก เยาวชน ผู้สูงอายุ และผู้พิการ
- ๑.๘ บำรุงศิลปะ จารีตประเพณี ภูมิปัญญาท้องถิ่น และวัฒนธรรมอันดีของท้องถิ่น
- ๑.๙ หน้าที่อื่นตามที่กฎหมายบัญญัติให้เป็นหน้าที่ของเทศบาล
- ๑.๑๐ ให้มีน้ำสะอาดหรือการประปา
- ๑.๑๑ ให้มีโรงฆ่าสัตว์
- ๑.๑๒ ให้มีและบำรุงสถานที่ทำการพิทักษ์และรักษาคนเจ็บไข้
- ๑.๑๓ ให้มีและบำรุงทางระบายน้ำ
- ๑.๑๔ ให้มีและบำรุงส้วมสาธารณะ
- ๑.๑๕ ให้มีและบำรุงการไฟฟ้า หรือแสงสว่างโดยวิธีอื่น
- ๑.๑๖ ให้มีการดำเนินกิจการโรงรับจำนำหรือสถานสินเชื่อท้องถิ่น

ฯลฯ

๒. อำนาจหน้าที่ ตามพระราชบัญญัติกำหนดแผนและขั้นตอนการกระจายอำนาจ ให้แก่องค์กรปกครองส่วนท้องถิ่น พ.ศ. ๒๕๔๒

- ๒.๑ การจัดทำแผนพัฒนาท้องถิ่นของตนเอง
- ๒.๒ การจัดให้มีและบำรุงรักษาทางบก ทางน้ำ และทางระบายน้ำ
- ๒.๓ การจัดให้มีและควบคุมตลาด ท่าเทียบเรือ ท่าข้ามและที่จอดรถ
- ๒.๔ การสาธารณสุข โภชนา และการก่อสร้างอื่น ๆ
- ๒.๕ การส่งเสริม การฝึก และประกอบอาชีพ
- ๒.๖ การส่งเสริมการท่องเที่ยว
- ๒.๗ การบำรุงรักษาศิลปะ จารีตประเพณี ภูมิปัญญาท้องถิ่นและวัฒนธรรมอันดีของท้องถิ่น
- ๒.๘ การปรับปรุงแหล่งชุมชนแออัด และการจัดการเกี่ยวกับที่อยู่อาศัย
- ๒.๙ การจัดให้มีและบำรุงรักษาสถานที่พักผ่อนหย่อนใจ
- ๒.๑๐ การส่งเสริมการกีฬา
- ๒.๑๑ การส่งเสริมประชาธิปไตย ความเสมอภาค และสิทธิเสรีภาพของประชาชน
- ๒.๑๒ ส่งเสริมการมีส่วนร่วมของราษฎรในการพัฒนาท้องถิ่น

๓. อำนาจหน้าที่ตามกฎหมายอื่น เช่น

- ๓.๑ พระราชบัญญัติการทะเบียนราษฎร พ.ศ. ๒๕๓๕
- ๓.๒ พระราชบัญญัติการศึกษาแห่งชาติ พ.ศ. ๒๕๔๒
- ๓.๓ พระราชบัญญัติป้องกันและบรรเทาสาธารณภัย พ.ศ. ๒๕๕๐
- ๓.๔ พระราชบัญญัติภาษีโรงเรือนและที่ดิน พ.ศ. ๒๔๗๕
- ๓.๕ พระราชบัญญัติภาษีบำรุงท้องที่ พ.ศ. ๒๕๐๘
- ๓.๖ พระราชบัญญัติภาษีป้าย พ.ศ. ๒๕๑๐
- ๓.๗ พระราชบัญญัติการสาธารณสุข พ.ศ. ๒๕๓๕
- ๓.๘ พระราชบัญญัติรักษาความสะอาดและความเป็นระเบียบเรียบร้อยของบ้านเมือง พ.ศ. ๒๕๓๕
- ๓.๙ พระราชบัญญัติควบคุมอาคาร พ.ศ. ๒๕๒๒

ฯลฯ

นอกจากหน้าที่ที่เทศบาลต้องทำในเขตเทศบาลแล้ว อาจทำกิจการนอกเขตเทศบาล หรือ กระทบการร่วมกับบุคคลอื่น โดยกิจการนั้นจำเป็นต้องทำและเป็นกิจการที่เกี่ยวข้องกับการที่ดำเนินตามอำนาจหน้าที่ภายในเขตเทศบาล ทั้งนี้ ต้องได้รับความเห็นชอบจากสภาเทศบาล และได้รับอนุมัติจากผู้ว่าราชการจังหวัด นอกจากนั้นเทศบาลยังมีอำนาจตราเทศบัญญัติ โดยไม่ขัดหรือแย้งต่อกฎหมาย และมีบทลงโทษปรับผู้ละเมิดไว้ด้วยก็ได้ แต่ห้ามมิให้เกินหนึ่งพันบาท ในการดำเนินการดังกล่าวเทศบาลได้จัดทำแผนยุทธศาสตร์ การพัฒนา และแผนพัฒนาสามปี เพื่อใช้เป็นแนวทางในการพัฒนาท้องถิ่นต่อไป

ข. นโยบายการบริหารงานและแนวทางการพัฒนาเทศบาลเมืองร้อยเอ็ด

คำแถลงนโยบายของนายกเทศมนตรีเมืองร้อยเอ็ด



ตามที่ได้มีการเลือกตั้งนายกเทศมนตรีเมืองร้อยเอ็ด และสมาชิกสภาเทศบาลเมืองร้อยเอ็ด เมื่อวันที่ ๑๖ เมษายน ๒๕๕๕ ข้าพเจ้า นายบรรจง โมชิตจิรนนท์ ได้รับเลือกตั้งเป็นนายกเทศมนตรีเมืองร้อยเอ็ด ตามมาตรา ๔๘ ทศ แห่งพระราชบัญญัติเทศบาล พ.ศ. ๒๔๙๖ แก้ไขเพิ่มเติมถึง (ฉบับที่ ๑๓) พ.ศ. ๒๕๕๒ ความว่า นายกเทศมนตรี จะเข้าบริหารราชการต้องแถลงนโยบายต่อสภาเทศบาล ภายในสามสิบวัน นับแต่วันที่ เข้าดำรงตำแหน่ง และข้าพเจ้าได้ตระหนักถึงความสำคัญในหน้าที่ และภารกิจของการบริหารงานของเทศบาลเมืองร้อยเอ็ด โดยเฉพาะอย่างยิ่ง ปัญหาของเทศบาลเมืองร้อยเอ็ด ไม่ว่าจะเป็นเรื่องของสาธารณูปโภค สาธารณูปการ ตลอดจนปัญหาในเรื่องสิ่งแวดล้อมและการศึกษา ดังนั้น ข้าพเจ้าจึงขอเสนอนโยบายการบริหารงาน ดังต่อไปนี้

วิสัยทัศน์เทศบาลเมืองร้อยเอ็ด

“บ้านเมืองน่าอยู่ ผู้คนน่ารัก พุ่มพืktanานเมือง ลือเลื่องวัฒนธรรม”

พันธกิจ

- พันธกิจที่ ๑ เพิ่มศักยภาพของเมือง
- พันธกิจที่ ๒ พัฒนาศักยภาพทางสังคมและเศรษฐกิจ
- พันธกิจที่ ๓ พัฒนาคูณภาพด้านการศึกษาของโรงเรียนให้ได้มาตรฐานอย่างทั่วถึง
- พันธกิจที่ ๔ เพิ่มขีดความสามารถในกระบวนการพัฒนาด้านการให้บริการ

จุดมุ่งหมายเพื่อการพัฒนา

๑. ดำเนินการพัฒนาเพื่อให้ประชาชนมีคุณภาพชีวิตที่ดีถ้วนหน้า
๒. ดำเนินการพัฒนาเพื่อสร้างความเข้มแข็งภาคประชาชน
๓. ดำเนินการพัฒนาและขยายโอกาสทางการศึกษา
๔. ดำเนินการพัฒนาเพื่อให้เกิดการสร้างจิตสำนึกรักท้องถิ่น
๕. ดำเนินการพัฒนาส่งเสริมการสร้างรายได้ให้กับประชาชนเพื่อแก้ไขปัญหาความยากจน
๖. ดำเนินการพัฒนาฟื้นฟูและจัดการสิ่งแวดล้อมชุมชนเมืองให้น่าอยู่และยั่งยืน
๗. ดำเนินการพัฒนาองค์กรเทศบาลให้เป็นองค์กรธรรมาภิบาล

แนวทางการพัฒนาเทศบาลเมืองร้อยเอ็ด

๑. นโยบายด้านโครงสร้างพื้นฐาน

แนวทางการพัฒนา

๑. ก่อสร้างปรับปรุงและซ่อมแซมระบบสาธารณูปโภคและสาธารณูปการในเขตเทศบาล ให้ได้มาตรฐานและเพียงพอ
๒. พัฒนาและปรับปรุงระบบการจัดการจราจรและการขนส่ง ให้ประสานเป็นโครงข่ายครอบคลุมทั่วเขตเทศบาล
๓. สนับสนุนและส่งเสริม การวางแผนพัฒนาระบบการขนส่ง ให้สามารถเชื่อมโยงประสานกันได้อย่างสะดวกรวดเร็วและมีประสิทธิภาพ
๔. พัฒนาการจัดการจราจรภายในเขตเทศบาล ให้เชื่อมโยงโครงข่ายจราจร โดยให้มีสัญญาณไฟป้ายบอกสัญญาณ เส้นบังคับจราจรให้ได้มาตรฐานชัดเจนและเพียงพอ
๕. ส่งเสริมและสนับสนุนการบังคับใช้กฎหมายจราจรอย่างเข้มงวด
๖. ประสานความร่วมมือระหว่างเทศบาลฯ ประชาชน องค์กรพัฒนาเอกชน ในการรณรงค์สร้างจิตสำนึกให้ผู้ขับขี่วินัยอย่างเคร่งครัด
๗. กำหนดแนวทางและควบคุมใช้ประโยชน์ที่ดินและการพัฒนาเมือง ให้เกิดประสิทธิภาพ สอดคล้องกับผังเมืองรวมและสามารถรองรับการขยายตัวของเมืองในอนาคต
๘. ส่งเสริมความรู้ความเข้าใจเรื่องการผังเมืองและระบบเทศบัญญัติ กฎหมายที่เกี่ยวข้อง ให้แก่ชุมชนและบังคับใช้ให้เป็นรูปธรรม
๙. ปรับปรุงสภาพแวดล้อมของชุมชนให้เหมาะสมและขยายบริการสังคมให้เข้าถึงชุมชนอย่างทั่วถึง
๑๐. ส่งเสริมและสนับสนุนการกระจายโครงสร้างพื้นฐานที่จำเป็น เช่น ไฟฟ้า ประปา โทรศัพท์ และการสื่อสารด้านโทรคมนาคมอื่น ๆ ไปสู่ชุมชนเพื่อยกระดับคุณภาพชีวิตของชุมชน
๑๑. ส่งเสริมและพัฒนาปรับปรุงแหล่งน้ำสะอาดสาธารณะ ให้เป็นน้ำสะอาดและอำนวยความสะดวกด้านการพักผ่อนหย่อนใจแก่ประชาชน
๑๒. ส่งเสริมและพัฒนาพื้นที่ อาคาร สถานที่ พุทธบาท ทางเดินเท้าบนถนนทุกสาย ตลอดจนเกาะกลางถนนให้เกิดทัศนียภาพและความร่มรื่นเขียวชอุ่ม
๑๓. สนับสนุนให้มีการจัดสวนหย่อมไม้ดอกไม้ประดับบนพื้นที่ว่าง รวมทั้งที่ของหน่วยงานราชการ เอกชน

๒. นโยบายด้านเศรษฐกิจ

แนวทางการพัฒนา

๑. สนับสนุนการเสริมสร้างเศรษฐกิจพอเพียงตามแนวพระราชดำริ และสร้างความเข้มแข็งของชุมชนและประชาสังคมเพื่อนำไปสู่การพัฒนาแบบพึ่งพาตนเอง
๒. รวมกลุ่มทางเศรษฐกิจด้วยการส่งเสริมกลุ่มออมทรัพย์และพัฒนากลุ่มอาชีพ
๓. ส่งเสริมตลาดชุมชนโดยจัดให้มีลานค้าชุมชนและร้านค้าชุมชน สินค้าที่ระลึกของชุมชน
๔. ฝึกอบรมให้มีความรู้และทักษะในเชิงธุรกิจ การผลิต การบริหาร การจัดการและตลาด ให้แก่ผู้ประกอบการและองค์กรเอกชน และพัฒนารูขี้นชุมชนให้เข้มแข็ง สร้างเครือข่ายกลุ่มอาชีพ

๕. สนับสนุนให้ประชาชนนำหลักการตามปรัชญาเศรษฐกิจพอเพียง มาปรับใช้ในการประกอบอาชีพและการดำเนินชีวิต

๖. ส่งเสริม ปรับปรุง สนับสนุนและพัฒนาการท่องเที่ยวเชิงอนุรักษ์ด้านศิลปวัฒนธรรมประเพณี เพื่อกระจายรายได้ให้แก่ชุมชน

๓. นโยบายด้านการศึกษา ศาสนา และวัฒนธรรม

แนวทางการพัฒนา

๑. สนับสนุนให้ชุมชนมีส่วนร่วมในการจัดการศึกษาของเทศบาล และปรับปรุงหลักสูตรให้มีความสอดคล้องกับความต้องการของชุมชน

๒. สนับสนุนและส่งเสริมให้เด็กก่อนวัยเรียน ได้รับบริการเตรียมความพร้อมในรูปแบบต่าง ๆ เช่น ศูนย์พัฒนาเด็กเล็ก สถานรับเลี้ยงเด็ก โดยดำเนินการร่วมกันระหว่างภาครัฐ เทศบาล ภาคเอกชน ชุมชน และครอบครัว

๓. สนับสนุนกระบวนการปฏิรูปการเรียนรู้ตลอดชีวิตอย่างต่อเนื่อง

๔. จัดสร้างแหล่งความรู้ในชุมชน พร้อมอุปกรณ์ส่งเสริมการเรียนรู้เพื่อกระตุ้น และสนับสนุน การค้นคว้าความรู้ของครอบครัวและชุมชน

๕. สนับสนุนและส่งเสริมให้ครูและชุมชน ร่วมกันกำหนดและปรับปรุงหลักสูตร ให้มีความสมดุลสัมพันธ์กัน ทั้งหลักสูตรที่เน้นการเป็นสากลบนฐานของความเป็นไทย หลักสูตรที่เน้นความสนใจของผู้เรียน และหลักสูตรท้องถิ่นที่เป็นภูมิปัญญาชาวบ้านและมีสภาพแวดล้อมของชุมชน

๖. สนับสนุนให้มีการประสานงานระหว่างหน่วยงานที่เกี่ยวข้องในการค้นคว้า วิจัย การสาธิต- การสอนและแนะนำวิธีการต่อเด็กที่มีปัญญาเลิศ และเด็กที่มีความสามารถพิเศษ

๗. ส่งเสริมให้มีการพัฒนา ครู อาจารย์ และบุคลากรด้านการศึกษา ด้านการฝึกอบรม อย่างต่อเนื่อง ตลอดทั้งการพัฒนาให้สามารถใช้ระบบเทคโนโลยีสารสนเทศได้อย่างมีประสิทธิภาพ

๘. พัฒนาเครือข่ายความร่วมมือระหว่างสถาบันทางการศึกษาของรัฐและเอกชน เพื่อเป็น ทรัพยากรด้านการเรียนการสอนร่วมกันทั้งภาครัฐและเอกชน

๙. ส่งเสริมการพัฒนากระบวนข้อมูลสารสนเทศ ทั้งด้านเศรษฐกิจและสังคม ให้ทันสมัยถูกต้อง เพื่อส่งเสริมกระบวนการเรียนรู้อย่างกว้างขวาง

๑๐. ส่งเสริมการจัดการศึกษาที่ให้เลือกหลากหลาย ตามความเหมาะสมของกลุ่มเป้าหมายต่างๆ ทั้งในระบบ นอกกระบบตาม พ.ร.บ.การศึกษาแห่งชาติ

๑๑. ส่งเสริมการสืบสานประเพณีศิลป วัฒนธรรม ภูมิปัญญาท้องถิ่น

๑๒. สนับสนุน ทำนุบำรุงศาสนา

๔. นโยบายด้านสังคมและคุณภาพชีวิต

แนวทางการพัฒนา

๑. ส่งเสริมความรู้ด้านสุขภาพอนามัยของประชาชนเพื่อการมีสุขภาพที่ดีถ้วนหน้า

๒. สนับสนุนจัดศูนย์บริการสาธารณสุขและเพิ่มบุคลากรทางด้านสาธารณสุขให้เพียงพอ

๓. สนับสนุนให้ประชาชนและชุมชนมีสิทธิรับรู้และเข้าถึงข้อมูลข่าวสารอันเป็นประโยชน์ต่อสุขภาพ อนามัยและสามารถเลือกบริโภคสินค้าที่มีคุณภาพและปลอดภัย

๔. ส่งเสริมให้หน่วยงานของรัฐ สถานประกอบการ ธุรกิจเอกชน และสถานศึกษาทุกระดับ จัดกิจกรรมการเล่นกีฬาและการออกกำลังกายเพื่อสุขภาพอย่างกว้างขวาง รวมทั้งจัดให้มีสถานที่ออกกำลังกายและเล่นกีฬาอย่างเพียงพอและทั่วถึง

๕. สนับสนุนให้ประชาชน มีหลักประกันด้านสุขภาพอย่างทั่วถึง ครอบคลุมผู้มีรายได้น้อย ควบคู่กับการปรับปรุงและพัฒนาาระบบประกันสุขภาพและเป็นธรรม

๖. พัฒนาและปรับปรุงระบบการดำเนินงานป้องกันและแก้ไขปัญหาโรคติดต่ออื่นๆ

๗. สนับสนุนให้ชุมชนดำเนินการด้านการรักษาความปลอดภัยในชีวิตและทรัพย์สิน โดยให้มีมาตรการระบบงานและวิธีการปฏิบัติในการตรวจตรา แจ้งข่าวสาร ระวังเหตุอย่างเป็นระบบ

๘. ส่งเสริมให้มีการพัฒนาระบบป้องกันและบรรเทาสาธารณภัย รวมทั้งให้ทุกชุมชนได้มีเครื่องมือ อุปกรณ์และได้รับการฝึกอบรมความพร้อม ตามความเห็นชอบและสามารถป้องกันบรรเทาสาธารณภัยได้

๙. ส่งเสริมการป้องกันและแก้ไขปัญหาหายาเสพติด ในกลุ่มเป้าหมายต่างๆ โดยเฉพาะเด็กและเยาวชน ทั้งในและนอกระบบโรงเรียน ตลอดจนผู้ใช้แรงงาน โดยเน้นการมีส่วนร่วมของชุมชน

๑๐. เสริมสร้างสมรรถภาพของชุมชนให้แข็งแรง สามารถพึ่งตนเองได้ ตระหนักถึงหน้าที่ ทั้งต่อตนเองและสังคม และสนับสนุนกิจกรรมทางศาสนาและวัฒนธรรมที่ริเริ่มโดยชุมชน การพัฒนากระบวนการสร้างสรรค์ด้านศิลปวัฒนธรรมแก่การสร้างผลงานที่มีคุณภาพแก่สังคม

๑๑. สร้างเสริมความรู้ ความเข้าใจ ถึงรากฐานของวัฒนธรรมประเพณีท้องถิ่น และร่วมมือกัน เผยแพร่รักษาสืบต่อด้านวัฒนธรรมประเพณีอันดีงาม และมีความเป็นเอกลักษณ์ของท้องถิ่น

๑๒. สนับสนุนการจัดสวัสดิการสังคมและพัฒนาคุณภาพชีวิต เด็กเยาวชน สตรี ผู้สูงอายุ ผู้พิการและผู้ด้อยโอกาสทางสังคมอย่างสม่ำเสมอและต่อเนื่อง

๕. นโยบายด้านทรัพยากรธรรมชาติและสิ่งแวดล้อม

แนวทางการพัฒนา

๑. จัดการสิ่งแวดล้อมชุมชนและพื้นที่สีเขียว เพื่อรักษาสภาพแวดล้อมธรรมชาติที่มีสีเขียว พื้นที่โล่งและสวนสาธารณะในเมือง ให้ได้สัดส่วนกับจำนวนคนและการเจริญเติบโตของชุมชน รวมทั้งเพื่อเป็นการเสริมสร้างภูมิทัศน์ท้องถิ่น

๒. ส่งเสริม ประสาน และผนึกกำลังกับส่วนราชการทั้งในส่วนกลาง ภูมิภาค และท้องถิ่นอื่น องค์กรเอกชน และประชาชน ให้ร่วมแก้ไขปัญหาทรัพยากรธรรมชาติและสิ่งแวดล้อม

๓. รณรงค์ เผยแพร่ ประชาสัมพันธ์ เพื่อส่งเสริมจิตสำนึกให้แก่ประชาชนและองค์กรชุมชน ได้ตระหนักถึงผลกระทบจากความเสื่อมโทรมของทรัพยากรธรรมชาติและสิ่งแวดล้อม รวมทั้งให้ความร่วมมือในการป้องกัน ติดตามเฝ้าระวังและแก้ไขปัญหาเพื่อการพัฒนาที่ยั่งยืน และคุณภาพชีวิตที่ดี

๔. ลดปริมาณขยะมูลฝอยและกากของเสียที่เกิดจากชุมชน และส่งเสริมการนำมาใช้ใหม่อย่างเหมาะสม

๕. ส่งเสริมสนับสนุนการจัดทำระบบบำบัดน้ำเสียให้สอดคล้องกับสภาพการณ์ของปัญหา

๖. จัดให้มีการจัดการขยะมูลฝอยและสิ่งปฏิกูลที่เหมาะสม ตั้งแต่ การเก็บขน การขนส่ง และการกำจัดอย่างถูกสุขลักษณะ

๖. นโยบายด้านการบริหาร การเมืองการปกครอง

แนวทางการพัฒนา

๑. พัฒนาและปฏิรูประบบการบริหารงานของเทศบาล ให้มีประสิทธิภาพ มุ่งของผลสัมฤทธิ์ การบริหารงบประมาณ
๒. ส่งเสริมการมีส่วนร่วมและเพิ่มองค์ความรู้ให้แก่ประชาชนในการปกครองตามระบอบ ประชาธิปไตย และการพัฒนาท้องถิ่น
๓. เสริมสร้างกระบวนการพัฒนาและการตัดสินใจแบบมีส่วนร่วมของประชาสังคม ทั้งภาคราชการ ภาคธุรกิจเอกชน องค์กรพัฒนาเอกชน นักวิชาการ สื่อมวลชน ชุมชนและประชาชนในการร่วมคิดร่วมทำ ร่วมรับผิดชอบ และร่วมติดตามประเมินผลอย่างต่อเนื่อง
๔. เพิ่มประสิทธิภาพการจัดเก็บรายได้ของเทศบาล โดยปรับปรุงเทศบัญญัติ อัตราภาษี และ ค่าธรรมเนียมที่มุ่งความเสมอภาค และมีประสิทธิภาพ และให้รายได้เพียงพอในการบริการจัดการด้านสังคมอย่าง ทัวถึง
๕. ส่งเสริมและสนับสนุนการสร้างเครือข่ายชุมชนการจัดเวทีประชาคมในชุมชนเพื่อสร้างกระบวนการ เรียนรู้ความเข้าใจและมีส่วนร่วมเพื่อการสร้างชุมชนที่เข้มแข็ง
๖. พัฒนาและปรับปรุงศักยภาพของบุคลากร ให้มีจิตสำนึกในการปฏิบัติหน้าที่ให้เน้น ความสามารถ และสร้างประโยชน์ให้แก่ประชาชนและสังคมเป็นหลักการปฏิบัติงานอย่างสุจริต เพื่อรองรับ การกระจายอำนาจ และการถ่ายโอนภารกิจ และเพื่อเตรียมรองรับระบบการตรวจสอบความโปร่งใส
๗. จัดให้มีการอบรมถ่ายทอดความรู้ให้แก่ประชาชนในชุมชน ให้มีประสิทธิภาพในการพัฒนา ตนเองและชุมชน
๘. พัฒนาประสิทธิภาพของการประชาสัมพันธ์ให้ครอบคลุมถึงชุมชนในเขตเทศบาลอย่างทั่วถึง
๙. พัฒนาและปรับปรุงเครื่องมือเครื่องใช้ในการบริการประชาชน และนำเทคโนโลยีที่ทันสมัยและ เหมาะสม มาใช้เพื่อเพิ่มประสิทธิภาพในการบริหารงานและบริการประชาชน
๑๐. ส่งเสริมให้มีการลดการใช้พลังงานที่ฟุ่มเฟือยทุกประเภท ตลอดจนการใช้มาตรการประหยัด ไฟฟ้า น้ำมัน

โครงการพัฒนาเทศบาลเมืองร้อยเอ็ด ปีงบประมาณ พ.ศ.๒๕๕๗

แผนพัฒนาสามปี (พ.ศ. ๒๕๕๗ - ๒๕๕๙) แผนเพิ่มเติมฉบับที่ ๑, แผนเพิ่มเติมฉบับที่ ๒ และแผนเพิ่มเติมฉบับที่ ๓ ประจำปี ๒๕๕๗ ประกอบด้วยโครงการทั้งสิ้น ๓๓๖ โครงการ เทศบาลได้รับอนุมัติงบประมาณจำนวน ๑๘๓ โครงการ คิดเป็นร้อยละ ๕๔.๔๖ ของจำนวนโครงการที่บรรจุในแผน มีผลการดำเนินงาน ดังนี้

๑. **ยุทธศาสตร์การพัฒนาด้านโครงสร้างพื้นฐาน** เป็นการพัฒนาครอบคลุมกิจกรรมที่เกี่ยวข้องกับการพัฒนาศักยภาพและลักษณะทางกายภาพ การปรับปรุงพื้นที่ และการก่อสร้างสาธารณูปการอันเป็นการส่งเสริมความสะดวกและการประกอบอาชีพของประชาชน เช่น การก่อสร้างซ่อมแซมถนน ท่อระบายน้ำ ไฟฟ้า เป็นต้น มีโครงการบรรจุในแผนพัฒนาเทศบาล จำนวน ๕๗ โครงการ คิดเป็นร้อยละ ๑๖.๙๖ ของจำนวนโครงการทั้งหมด เทศบาลได้รับอนุมัติงบประมาณ จำนวน ๒๗ โครงการ คิดเป็นร้อยละ ๔๗.๓๗ ของจำนวนโครงการในสาขานี้

ประกอบด้วยแนวทางการพัฒนา

๑.๑ ก่อสร้าง ปรับปรุง บำรุง รักษาถนนสะพาน ทางเท้า ท่อระบายน้ำ

๑.๒ พัฒนาระบบจราจร

โครงการที่ดำเนินการแล้วเสร็จ จำนวน ๒๔ โครงการ ประกอบด้วย

๑. โครงการประชาสัมพันธ์ การใช้ผังเมืองรวมเมืองร้อยเอ็ด
๒. โครงการก่อสร้างปรับปรุง ถนนรณชัยชาญยุทธ ซอย ๑/๑
๓. โครงการก่อสร้างปรับปรุง ถนนเทวภิบาล ซอย ๑๖ แยก ๑
๔. โครงการก่อสร้างถนนและระบบระบายน้ำถนน คสล. ถนนเทวภิบาล ซอย ๘/๑
๕. โครงการก่อสร้างปรับปรุง ถนนข้างเมรุวัดบูรพาภิราม
๖. โครงการก่อสร้างถนน คสล. ถนนรณชาญยุทธ ซอย ๓๗
๗. โครงการก่อสร้างปรับปรุง ถนนปัทมานนท์ ซอย ๙
๘. โครงการก่อสร้างปรับปรุง ถนนรณชัยชาญยุทธ ซอย ๓๐/๒
๙. โครงการก่อสร้างปรับปรุง ถนนรณชัยชาญยุทธ ซอย ๒๓
๑๐. โครงการก่อสร้างปรับปรุง ถนนเทวภิบาล ซอย ๑๓ แยก ๓/๓
๑๑. โครงการก่อสร้างปรับปรุงระบบระบายน้ำ ถนนรัฐกิจไศลคลา ซอย ๖ แยก ๒/๒
๑๒. โครงการก่อสร้างปรับปรุง ถนนรัฐกิจไศลคลา ซอย ๔
๑๓. โครงการปรับปรุงก่อสร้างระบบระบายน้ำ ถนนรัฐกิจไศลคลา ซอย ๖ แยก ๒/๔
๑๔. โครงการก่อสร้างถนนและระบบระบายน้ำ ถนนราชการดำเนิน ซอย ๓/๑
๑๕. โครงการก่อสร้างปรับปรุงระบบระบายน้ำ ถนน คสล. ถนนเทวภิบาล ซอย ๘/๑
๑๖. โครงการก่อสร้างปรับปรุงถนนปัทมานนท์ ซอย ๗ ช่วง ๒
๑๗. โครงการก่อสร้างถนนและระบบระบายน้ำ ถนนเพลินจิต ซอย ๔
๑๘. โครงการก่อสร้างปรับปรุงถนนลำห้วยเหนือ ช่วงที่ ๑
๑๙. โครงการก่อสร้างห้องน้ำ สวนสาธารณะภายในบึงปลาอุยชัย
๒๐. โครงการปรับเปลี่ยนโคมไฟถนนส่องสว่าง
๒๑. โครงการปรับปรุงซ่อมแซมระบบไฟสัญญาณจราจรที่รับการถ่ายโอน
๒๒. โครงการติดตั้งไฟสัญญาณเตือนกระพริบพลังงานแสงอาทิตย์

๒๓. โครงการดีเส้นจราจรภายในเขตเทศบาลเมืองร้อยเอ็ด

๒๔. โครงการปรับเปลี่ยนคอมพิวเตอร์ไฟฟ้าแสงสว่างในบึงพลาญชัย (รอบนอก - ใน)

๒. ยุทธศาสตร์การพัฒนาด้านเศรษฐกิจ เป็นการพัฒนาครอบคลุมกิจกรรมที่เทศบาลควรกระทำ เพื่อสนับสนุนและส่งเสริมการพัฒนาเศรษฐกิจ และการประกอบธุรกิจประเภทต่าง ๆ ในเมืองให้ดำเนินไปด้วยความมั่นคงยิ่งขึ้น และขยายตัวออกเพื่อรองรับการเพิ่มขึ้นของประชากรในอนาคต และวิถีทางธุรกิจใหม่ ๆ มีโครงการบรรจุในแผนพัฒนาเทศบาล จำนวน ๙ โครงการ คิดเป็นร้อยละ ๒.๖๘ ของจำนวนโครงการทั้งหมด เทศบาลได้รับอนุมัติงบประมาณ จำนวน ๘ โครงการ คิดเป็นร้อยละ ๘๘.๘๙ ของจำนวนโครงการในสาขานี้

ประกอบด้วยแนวทางการพัฒนา

๒.๑ พัฒนาและส่งเสริมอาชีพให้แก่ประชาชน

๒.๒ ส่งเสริมประชาสัมพันธ์เผยแพร่การท่องเที่ยว

โครงการที่ดำเนินการแล้วเสร็จ จำนวน ๓ โครงการ ประกอบด้วย

๑. โครงการสนับสนุนผลิตภัณฑ์ของชุมชน
๒. โครงการประชาสัมพันธ์สถานที่ท่องเที่ยวจังหวัดร้อยเอ็ด
๓. โครงการวัฒนธรรมสัญจร

๓. ยุทธศาสตร์การพัฒนาด้านการศึกษา ศาสนา และวัฒนธรรม เป็นการพัฒนาครอบคลุมเกี่ยวกับการศึกษาให้มีประสิทธิภาพ ส่งเสริมและอนุรักษ์ศิลปวัฒนธรรมและประเพณีท้องถิ่น ส่งเสริมและพัฒนากีฬาและกิจกรรมนันทนาการ มีโครงการบรรจุในแผนพัฒนาเทศบาล จำนวน ๕๗ โครงการ คิดเป็นร้อยละ ๑๖.๙๖ ของจำนวนโครงการทั้งหมด เทศบาลได้รับอนุมัติงบประมาณ จำนวน ๔๔ โครงการ คิดเป็นร้อยละ ๗๗.๑๙ ของจำนวนโครงการในสาขานี้

ประกอบด้วยแนวทางการพัฒนา

๓.๑ พัฒนาส่งเสริมระบบการศึกษาและวัฒนธรรมในชุมชน

๓.๒ ส่งเสริมและอนุรักษ์วัฒนธรรมประเพณีท้องถิ่น

๓.๓ พัฒนาด้านสวัสดิการและนันทนาการ

โครงการที่ดำเนินการแล้วเสร็จ จำนวน ๔๑ โครงการ ประกอบด้วย

๑. โครงการพัฒนาการเรียนการสอนร่วมกับโรงเรียนสาธิตฯ, จุฬาลงกรณ์มหาวิทยาลัย, โรงเรียนอนุบาลกรแก้ว และมหาวิทยาลัยมหาสารคาม
๒. โครงการเข้าค่ายทางวิชาการตามกลุ่มสาระการเรียนรู้
๓. โครงการนิทรรศการแสดงผลงานทางวิชาการและแข่งขันทักษะทางวิชาการระดับภาคและระดับประเทศ
๔. โครงการนิเทศการศึกษา
๕. โครงการประกันคุณภาพการศึกษา
๖. โครงการฝึกซ้อมและร่วมการแข่งขันกีฬาเพื่อความเป็นเลิศ
๗. โครงการส่งนักกีฬาเข้าร่วมการแข่งขันกีฬานักเรียนองค์กรปกครองส่วนท้องถิ่นระดับประเทศ
๘. โครงการประชุมคณะกรรมการสถานศึกษาขั้นพื้นฐานและทัศนศึกษาดูงาน

๙. โครงการวันครู
๑๐. โครงการพัฒนาภาษาต่างประเทศ
๑๑. โครงการเปิดอาคารเรียนโรงเรียนสังกัดเทศบาลเมืองร้อยเอ็ด
๑๒. โครงการแข่งขันทักษะทางวิชาการร่วมกับสำนักงานเขตพื้นที่การศึกษาร้อยเอ็ดและระดับภาคตะวันออกเฉียงเหนือ
๑๓. โครงการมอบใบประกาศนียบัตรนักเรียนที่สำเร็จการศึกษาและประชุมก่อนปิดภาคเรียน
๑๔. โครงการจัดซื้ออาหารเสริม (นม)
๑๕. โครงการสนับสนุนหน่วยงานอื่น ๆ
๑๖. โครงการเชื่อมสัมพันธ์ไมตรีระหว่างเทศบาลเมืองร้อยเอ็ด กับเทศบาลเมืองอุโคะฮิซุโมะ
๑๗. โครงการจัดงานประเพณีสงกรานต์
๑๘. โครงการอบรมสัมมนาวิชาการผู้บริหารการศึกษาเทศบาลเมืองร้อยเอ็ด
๑๙. โครงการจัดจ้างทำอาหารกลางวัน
๒๐. โครงการพัฒนาการเรียนรู้นักเรียน
๒๑. โครงการเด็กพิการและเด็กพิเศษเรียนร่วมโรงเรียนเทศบาลวัดป่าเรไร และโรงเรียนเทศบาลวัดเวฬุวัน
๒๒. โครงการจัดงานประเพณีบุญผะเหวด
๒๓. โครงการจัดงานประเพณีออกพรรษา
๒๔. โครงการโรงเรียนกีฬาท้องถิ่นจังหวัดร้อยเอ็ด
๒๕. โครงการจัดพิมพ์วารสารการศึกษารายภาคเรียน
๒๖. โครงการจัดงานประเพณีแห่เทียนเข้าพรรษา
๒๗. โครงการจัดซื้อหนังสือห้องสมุดโรงเรียนสังกัดเทศบาลเมืองร้อยเอ็ด และศูนย์พัฒนาเด็กเล็ก
๒๘. โครงการจัดงานเลี้ยงสักการะเจ้าพ่อมหศักดิ์กานูภาพ
๒๙. โครงการจัดงานประเพณีสมมน้ำคั้นเพ็ง เสิ้งประทีป
๓๐. โครงการตักบาตรวันอาทิตย์
๓๑. โครงการเก็บตัวฝึกซ้อมนักกีฬาก่อนเข้าร่วมการแข่งขันกีฬานักเรียนองค์กรปกครองส่วนท้องถิ่นระดับภาคตะวันออกเฉียงเหนือและระดับประเทศ
๓๒. โครงการกรฐิน ๑๐๑ กอง
๓๓. โครงการจัดงานบุญช่าชะและเลี้ยงสักการะเจ้าพ่อหลักเมือง
๓๔. โครงการส่งนักกีฬาเข้าร่วมการแข่งขันกีฬานักเรียนองค์กรปกครองส่วนท้องถิ่นระดับภาคตะวันออกเฉียงเหนือ
๓๕. โครงการเข้าค่ายพักแรมลูกเสือและยุวกาชาดกลุ่มโรงเรียนเทศบาลเมืองร้อยเอ็ด
๓๖. โครงการแข่งขันกีฬาสี่ในโรงเรียนสังกัดเทศบาลเมืองร้อยเอ็ด
๓๗. โครงการจัดงานวันเด็กแห่งชาติ
๓๘. โครงการฝึกซ้อมดนตรีหรือวงโยธวาทิต
๓๙. โครงการแข่งขัน (SBMLD) โรงเรียนสังกัดเทศบาลเมืองร้อยเอ็ด
๔๐. โครงการแข่งขันกีฬาเซปักตะกร้อปลาญชัยคัพ
๔๑. โครงการแสดงตนเป็นพุทธมามกะ

๔. ยุทธศาสตร์การพัฒนาด้านสังคมและคุณภาพชีวิต เป็นการพัฒนาครอบคลุมกิจกรรมที่เทศบาลส่งเสริม อำนวยความสะดวกให้แก่ผู้ที่อยู่อาศัยในเมืองให้มีระดับคุณภาพของชีวิตที่มีคุณค่าและที่เกี่ยวข้องกับด้านสุขภาพอนามัย และสามารถเลือกบริโภคสินค้าที่มีคุณภาพและปลอดภัย เสริมสร้างบรรยากาศแห่งการอยู่อาศัยและมีทรัพยากรใช้ตลอดไป มีโครงการบรรจุในแผนพัฒนาเทศบาล จำนวน ๖๐ โครงการ คิดเป็นร้อยละ ๑๗.๘๖ ของจำนวนโครงการทั้งหมด เทศบาลได้รับอนุมัติงบประมาณ จำนวน ๔๙ โครงการ คิดเป็นร้อยละ ๘๑.๖๗ ของจำนวนโครงการในสาขานี้

ประกอบด้วยแนวทางการพัฒนา

๔.๑ เพื่อป้องกันและส่งเสริมสุขภาพอนามัยของประชาชน

๔.๒ จัดระบบสุขภาพีบาลชุมชนและสถานที่

๔.๓ ป้องกันและแก้ไขปัญหาเสพติด

๔.๔ ส่งเสริมการป้องกันและบรรเทาสาธารณภัย

๔.๕ พัฒนาการรักษาความสงบเรียบร้อยและความปลอดภัยของชุมชน

๔.๖ ส่งเสริมคุณภาพชีวิตและการสังคมสงเคราะห์

โครงการที่ดำเนินการแล้วเสร็จ จำนวน ๔๔ โครงการ ประกอบด้วย

๑. โครงการโรงเรียนส่งเสริมสุขภาพ

๒. โครงการรณรงค์ป้องกันและควบคุมโรคไข้เลือดออกในเขตเทศบาลเมืองร้อยเอ็ด

๓. โครงการแก่งก่อนเกิด

๔. โครงการรณรงค์ป้องกันและควบคุมภาวะโภชนาการเกินในเด็กและเยาวชน

๕. โครงการหน่วยสาธารณสุขสัมพันธ์

๖. โครงการลด ละ เลิกบุหรี่และแอลกอฮอล์

๗. โครงการออกตรวจเครื่องเคมีดับเพลิง

๘. โครงการแข่งขันกีฬาท้องถิ่น ท้องที่ ด้านกีฬาเสพติด

๙. โครงการทำบุญตลาดสดเทศบาลเมืองร้อยเอ็ด

๑๐. โครงการบ้านพักสุนัขจรจัดเทศบาลเมืองร้อยเอ็ด

๑๑. โครงการสนับสนุนกองทุนหลักประกันสุขภาพระดับท้องถิ่น

๑๒. โครงการสนับสนุนกองทุนหลักประกันสุขภาพเทศบาลเมืองร้อยเอ็ด

๑๓. โครงการทำบุญโรงฆ่าสัตว์เทศบาลเมืองร้อยเอ็ด

๑๔. โครงการตรวจคัดกรองผู้ป่วยมะเร็งปากมดลูกและมะเร็งเต้านม

๑๕. โครงการรณรงค์พัฒนาและยกระดับมาตรฐานสถานบริการแต่งผม – เสริมสวย

ในเขตเทศบาลเมืองร้อยเอ็ด

๑๖. โครงการสาธิตให้ความรู้การป้องกันและระงับอัคคีภัยสถานที่สังกัดเทศบาล

๑๗. โครงการพัฒนาและยกระดับมาตรฐานสถานประกอบการเทศบาลเมืองร้อยเอ็ด

๑๘. โครงการจัดกิจกรรมวัน อปพร.

๑๙. โครงการฝึกอบรมดับเพลิงเบื้องต้นให้แก่สถานประกอบการในเขตเทศบาลเมืองร้อยเอ็ด

๒๐. โครงการรณรงค์ป้องกันยาเสพติดในโรงเรียน

๒๑. โครงการตรวจป้องกันและระงับอัคคีภัยตามอาคารที่มีความเสี่ยงภัย ๙ ประเภท

๒๒. โครงการสั่งใช้สมาชิก อปพร.

๒๓. โครงการสนับสนุนศูนย์ความร่วมมือด้านบรรเทาสาธารณภัย

๒๔. โครงการออกตรวจท่อธารประปาดับเพลิงร่วมกับการประปาส่วนภูมิภาค สาขาร้อยเอ็ด
๒๕. โครงการพัฒนาและยกระดับมาตรฐานตลาดสดนำซื้อ ในเขตเทศบาลเมืองร้อยเอ็ด
๒๖. โครงการฝึกซ้อมแผนป้องกันและบรรเทาสาธารณภัย
๒๗. โครงการจัดทำแผนป้องกันภัยฝ่ายพลเรือน
๒๘. โครงการควบคุมการโฆษณาโดยใช้เครื่องขยายเสียง
๒๙. โครงการสวัสดิ์ประชากรอาวุโส
๓๐. โครงการช่วยเหลือผู้ประสบภัย
๓๑. โครงการพัฒนาศักยภาพการส่งเสริมสุขภาพผู้สูงอายุ เทศบาลเมืองร้อยเอ็ด
๓๒. โครงการรณรงค์ป้องกันควบคุมโรคเอดส์และโรคติดต่อทางเพศสัมพันธ์
๓๓. โครงการเบี้ยยังชีพคนพิการ
๓๔. โครงการเบี้ยยังชีพผู้สูงอายุ
๓๕. โครงการเบี้ยยังชีพผู้ป่วยเอดส์
๓๖. โครงการจัดระบบความเป็นระเบียบเรียบร้อยภายในเขตเทศบาล
๓๗. โครงการกวาดล้างการปิดแผ่นประกาศ
๓๘. โครงการฝึกอบรม อปพร.
๓๙. โครงการรณรงค์และป้องกันยาเสพติดในชุมชน
๔๐. โครงการอาหารปลอดภัย
๔๑. โครงการพัฒนาศักยภาพชมรมสร้างสุขภาพ
๔๒. โครงการแวนแก้วเพื่อน้อง
๔๓. โครงการคัดกรองกลุ่มที่มีปัจจัยเสี่ยงต่อภาวะอ้วนลงพุง
๔๔. โครงการส่งเสริมสุขภาพเด็ก ๐ - ๕ ปี

๕. ยุทธศาสตร์การพัฒนาด้านทรัพยากรธรรมชาติและสิ่งแวดล้อม เป็นการพัฒนาครอบคลุมกิจกรรมที่เทศบาลส่งเสริมอำนวยความสะดวกให้แก่ผู้ที่อยู่อาศัยในเมือง ให้มีระดับคุณภาพของชีวิตที่มีคุณค่าและที่เกี่ยวข้องกับสิ่งแวดล้อม การจัดการทรัพยากรธรรมชาติอย่างยั่งยืน เสริมสร้างบรรยากาศแห่งการนำอยู่อาศัย และมีทรัพยากรใช้ตลอดไป มีโครงการบรรจุในแผนพัฒนาเทศบาล จำนวน ๒๓ โครงการ คิดเป็นร้อยละ ๖.๘๕ ของจำนวนโครงการทั้งหมด เทศบาลได้รับอนุมัติงบประมาณ จำนวน ๑๐ โครงการ คิดเป็นร้อยละ ๔๓.๔๘ ของจำนวนโครงการในสาขานี้

ประกอบด้วยแนวทางการพัฒนา

- ๕.๑ พัฒนาปรับปรุงสถานที่พักผ่อนหย่อนใจและสวนสาธารณะ
- ๕.๒ สร้างจิตสำนึกและความตระหนักในการจัดการทรัพยากรธรรมชาติและสิ่งแวดล้อม
- ๕.๓ จัดระบบบำบัดน้ำเสีย
- ๕.๔ บำบัดและจัดการขยะ

โครงการที่ดำเนินการแล้วเสร็จ จำนวน ๗ โครงการ ประกอบด้วย

๑. โครงการติดตั้งอุปกรณ์ออกกำลังกายกลางแจ้ง
๒. โครงการจัดซื้อจุลินทรีย์เพื่อปรับปรุงสภาพน้ำในบึงปลาญชัย
๓. โครงการจัดทำปุ๋ยหมักอินทรีย์
๔. โครงการรณรงค์สร้างจิตสำนึกและความตระหนักด้านสิ่งแวดล้อม

๕. โครงการปรับปรุงคุณภาพน้ำ
๖. โครงการติดตั้งปรับปรุงน้ำฟูลองคูเมือง
๗. โครงการปรับเปลี่ยนโคมไฟฟ้าแสงสว่างในบึงพลาญชัย

๖. ยุทธศาสตร์การพัฒนาด้านการบริหาร การเมือง การปกครอง เป็นการพัฒนาคอบคลุมกิจกรรมที่เทศบาลพึงกระทำ เพื่อเผยแพร่การปกครองระบอบประชาธิปไตยอันมีพระมหากษัตริย์เป็นประมุข ให้ประชาชนได้เข้าใจและมีส่วนร่วมในกิจกรรมการเมือง ทั้งวางแผนและรักษาไว้ซึ่งการปกครองระบอบประชาธิปไตย รวมถึงการปรับปรุงและจัดระบบบริหารให้สามารถอำนวยความสะดวกแก่ประชาชนได้อย่างมีประสิทธิภาพ เช่น การส่งเสริมความรู้ความสนใจต่อกิจการท้องถิ่น การปรับปรุงพัฒนาบุคลากรและการปรับปรุงพัฒนารายได้ มีโครงการบรรจุในแผนพัฒนาเทศบาล จำนวน ๑๒๙ โครงการ คิดเป็นร้อยละ ๓๘.๓๙ ของจำนวนโครงการทั้งหมด เทศบาลได้รับอนุมัติงบประมาณ จำนวน ๔๕ โครงการ คิดเป็นร้อยละ ๓๔.๘๘ ของจำนวนโครงการในสาขานี้

ประกอบด้วยแนวทางการพัฒนา

- ๖.๑ ส่งเสริมการมีส่วนร่วมของประชาชน
 - ๖.๒ ส่งเสริมความรู้ความสนใจเกี่ยวกับกิจการของท้องถิ่น
 - ๖.๓ พัฒนาประสิทธิภาพบุคลากร
 - ๖.๔ ปรับปรุงพัฒนารายได้
 - ๖.๕ ปรับปรุงและพัฒนาเครื่องมือเครื่องใช้และสถานที่ปฏิบัติงาน
 - ๖.๖ พัฒนาและปรับปรุงระบบทะเบียนและบัตรประจำตัวประชาชน
- โครงการที่ดำเนินการแล้วเสร็จ จำนวน ๓๖ โครงการ ประกอบด้วย

๑. โครงการจัดงานวันเทศบาล ประจำปี
๒. โครงการจัดงานวันท้องถิ่นไทย
๓. โครงการจัดทำปฏิทิน ประจำปี
๔. โครงการจัดทำวีดิทัศน์เพื่อเผยแพร่ประชาสัมพันธ์
๕. โครงการจัดทำวารสารเทศบาลเมืองร้อยเอ็ด
๖. โครงการอุดหนุนหน่วยงานอื่น
๗. โครงการฝึกอบรมคณะกรรมการชุมชน
๘. โครงการจัดทำระบบและข้อมูลชุมชน
๙. โครงการจัดทำแผนพัฒนาเทศบาลเมืองร้อยเอ็ด
๑๐. โครงการรับการประเมินองค์กรปกครองส่วนท้องถิ่น
๑๑. โครงการจัดทำเทศบัญญัติงบประมาณรายจ่ายเทศบาลเมืองร้อยเอ็ด
๑๒. โครงการอบรมความรู้พื้นฐานในการปฏิบัติงาน
๑๓. โครงการอบรมคุณธรรมจริยธรรม
๑๔. โครงการตรวจสอบการทะเบียนพาณิชย์
๑๕. โครงการรับชำระภาษีนอกเวลาราชการและการจัดเก็บภาษีนอกสถานที่แบบ delivery Tax
๑๖. โครงการประชาสัมพันธ์ภาษีอากร ใบอนุญาตและค่าธรรมเนียมต่าง ๆ
๑๗. โครงการปรับปรุงฐานภาษีและรายได้อื่น ๆ

๑๘. โครงการคัดเลือกพนักงานเทศบาล พนักงานครูเทศบาล และพนักงานจ้างดีเด่น
๑๙. โครงการสมนาคุณแก่ผู้มาชำระภาษีภายในกำหนดระยะเวลา
๒๐. โครงการบริการต่อสัญญาตลาดและการเช่าทรัพย์สินของเทศบาลฯ นอกสถานที่ และนอกเวลาราชการ
๒๑. โครงการจัดเก็บเอกสารอิเล็กทรอนิกส์
๒๒. โครงการจัดซื้อครุภัณฑ์กองช่าง
๒๓. โครงการจัดซื้อครุภัณฑ์กองวิชาการและแผนงาน
๒๔. โครงการเสริมสร้างความพึงพอใจแก่ผู้ใช้บริการ
๒๕. โครงการเปลี่ยนประตูหน้าต่างอาคาร ๔ (นิลุบล)
๒๖. โครงการปรับปรุงระบบเสียงภายในอาคารสำนักงานเทศบาลเมืองร้อยเอ็ด
๒๗. โครงการปรับปรุงห้องน้ำอาคารสำนักงานเทศบาลเมืองร้อยเอ็ด
๒๘. โครงการทาสีอาคารสำนักงาน
๒๙. โครงการพัฒนาบุคลากรที่ปฏิบัติงานด้านการเงินและพัสดุ
๓๐. โครงการก่อสร้างส้วม
๓๑. โครงการปรับลดการใช้พลังงาน
๓๒. โครงการจัดทำคู่มือบริการประชาชน
๓๓. โครงการย้ายชุมชน/จัดหาที่อยู่ใหม่ผู้บุกรุกคลองคูเมือง
๓๔. โครงการก่อสร้างถนนคอนกรีตเสริมเหล็กทางเข้าวัดและโรงเรียนเทศบาลวัดป่าเรไร
๓๕. โครงการก่อสร้างถนนคอนกรีต ถนน คสล. และระบบระบายน้ำโรงเรียนเทศบาลวัดเหนือ
๓๖. โครงการก่อสร้างศาลาเอนกประสงค์บริเวณหน้าสำนักงานเทศบาลเมืองร้อยเอ็ด

ค. ข้อมูลที่เกี่ยวข้องในการพัฒนาเทศบาลเมืองร้อยเอ็ด

ข้อมูลพื้นฐานของเทศบาลเมืองร้อยเอ็ด

เทศบาลเมืองร้อยเอ็ด มีพื้นที่ ๑๑.๖๓ ตารางกิโลเมตร (พระราชกฤษฎีกา การจัดตั้งเทศบาลเมืองร้อยเอ็ด ปรากฏในราชกิจจานุเบกษา เล่ม ๒๓ ตอนที่ ๒๑ วันที่ ๕ มีนาคม ๒๕๐๙)

- มีประชากร ณ เดือนธันวาคม ๒๕๕๗ จำนวน ๓๕,๒๑๙ คน

ชาย ๑๖,๗๒๕ คน

หญิง ๑๘,๔๙๔ คน

- มีครัวเรือน จำนวน ๑๕,๘๗๓ ครัวเรือน

เทศบาลเมืองร้อยเอ็ด ได้แบ่งชุมชนภายในเขตเทศบาล เพื่อการพัฒนาไว้เป็น ๒๐ ชุมชน ดังนี้

- | | |
|------------------------|----------------------|
| ๑. ชุมชนท่านคร | ๒. ชุมชนวัดป่าเรไร |
| ๓. ชุมชนวัดเหนือ | ๔. ชุมชนวัดคุ้ม |
| ๕. ชุมชนสิริมงคล | ๖. ชุมชนวัดบึง |
| ๗. ชุมชนรอบเมือง | ๘. ชุมชนพระอารามหลวง |
| ๙. ชุมชนทุ่งเจริญ | ๑๐. ชุมชนพิพิธภัณฑ์ |
| ๑๑. ชุมชนวัดเวฬุวัน | ๑๒. ชุมชนศรีอุดม |
| ๑๓. ชุมชนหนองหญ้าม้า | ๑๔. ชุมชน บขส. |
| ๑๕. ชุมชนจันทร์เกษม | ๑๖. ชุมชนหนองแคน |
| ๑๗. ชุมชนโรงเรียนเมือง | ๑๘. ชุมชนโรงพยาบาล |
| ๑๙. ชุมชนราษฎร์อุทิศ | ๒๐. ชุมชนมั่นคงพัฒนา |

เทศบาลเมืองร้อยเอ็ด มีกิจการเทศพาณิชย์ ๑ แห่ง ได้แก่ สถานธนาอนุบาล เทศบาลเมืองร้อยเอ็ด มีหน้าที่

- เพื่อช่วยเหลือประชาชนที่ยากจนขาดเงินทอง บรรเทาความเดือดร้อน แก้ไขเหตุการณ์เฉพาะหน้าให้ประชาชนไม่ไปกู้ยืมเงินจากแหล่งเงินกู้อื่นที่ต้องเสียดอกเบี้ยสูงกว่า

- เพื่อบริการให้ประชาชนโดยการรับจำนำสิ่งของ ทรัพย์สิน

- เพื่อให้บริการจำหน่ายทรัพย์สินหลุด

เทศบาลเมืองร้อยเอ็ด มีโรงเรียนในสังกัด จำนวน ๘ โรงเรียน และศูนย์พัฒนาเด็กเล็ก จำนวน ๒ แห่ง มีพนักงานครูและพนักงานจ้าง จำนวน ๒๘๒ คน มีนักเรียน ๕,๓๓๙ คน

สถานะการคลัง เทศบาลเมืองร้อยเอ็ด
สรุปรายรับ - รายจ่าย ประจำปีงบประมาณ พ.ศ. ๒๕๕๗

ประมาณการรายรับ

หมวด/ประเภท/รายละเอียด	ประมาณการรับ	รับจริง	หมายเหตุ
๑. หมวดภาษีอากร	๑๙,๔๓๐,๐๐๐.๐๐	๒๑,๙๑๗,๓๕๙.๙๙	
๒. หมวดค่าธรรมเนียม ค่าปรับ และใบอนุญาต	๙,๘๘๗,๐๐๐.๐๐	๑๑,๘๖๒,๑๒๑.๐๐	
๓. หมวดรายได้จากทรัพย์สิน	๙,๙๓๐,๐๐๐.๐๐	๑๕,๑๕๔,๖๘๘.๗๙	
๔. หมวดรายได้จากสาธารณูปโภคและการพาณิชย์	๗,๐๐๐,๐๐๐.๐๐	๖,๘๐๐,๔๑๕.๔๙	
๕. หมวดรายได้เบ็ดเตล็ด	๔,๔๔๖,๐๐๐.๐๐	๕,๘๒๕,๗๒๖.๔๙	
๖. หมวดภาษีจัดสรร	๑๐๘,๘๐๐,๐๐๐.๐๐	๑๑๒,๖๕๙,๒๔๙.๐๔	
๗. หมวดเงินอุดหนุนทั่วไป	๒๓๔,๗๗๑,๖๐๐.๐๐	๒๒๙,๓๐๕,๘๐๙.๐๐	
๘. หมวดเงินอุดหนุนเฉพาะกิจ	-	๘๒,๕๖๔,๔๕๓.๑๗	
รวมทั้งสิ้น	๓๙๔,๒๖๔,๖๐๐.๐๐	๔๘๖,๐๘๙,๘๒๒.๙๗	

ประมาณการรายจ่าย

หมวดรายจ่าย	ประมาณการจ่าย	จ่ายจริง	หมายเหตุ
๑. หมวดงบกลาง	๑๗,๔๖๐,๓๑๐.๐๐	๑๖,๘๗๓,๙๙๖.๓๑	
๒. หมวดเงินเดือนและค่าจ้างประจำ	๑๕๖,๘๙๙,๐๘๕.๘๘	๑๕๕,๒๐๗,๗๔๐.๗๕	
๓. หมวดค่าจ้างชั่วคราว	๒๘,๗๓๔,๔๑๕.๙๔	๒๗,๘๔๘,๖๕๒.๕๒	
๔. หมวดค่าตอบแทนใช้สอยและวัสดุ	๑๓๔,๗๘๓,๔๘๘.๑๘	๑๒๖,๐๖๔,๘๐๑.๓๑	
๕. หมวดค่าสาธารณูปโภค	๓,๘๓๒,๐๐๐.๐๐	๓,๖๕๖,๙๐๗.๘๗	
๖. หมวดเงินอุดหนุน	๒๔,๔๐๑,๐๐๐.๐๐	๒๔,๔๐๑,๐๐๐.๐๐	
๗. หมวดรายจ่ายอื่น	๕๐,๐๐๐.๐๐	๕๐,๐๐๐.๐๐	
๘. หมวดรายจ่ายเพื่อการลงทุน	๒๘,๐๓๕,๔๐๐.๐๐	๒๖,๐๔๕,๔๐๐.๐๐	
๙. หมวดรายจ่ายเงินอุดหนุนเฉพาะกิจ	-	๘๒,๕๖๔,๔๕๓.๑๗	
รวมทั้งสิ้น	๓๙๔,๑๙๕,๗๐๐.๐๐	๔๖๒,๗๑๒,๙๕๑.๙๓	

ที่มา : กองคลัง เทศบาลเมืองร้อยเอ็ด (รายงานการปิดบัญชี ปีงบประมาณ ๒๕๕๗)

สถานะการคลัง สถานธนานุบาล เทศบาลเมืองร้อยเอ็ด
สรุปรายรับ - รายจ่าย ประจำปีงบประมาณ พ.ศ. ๒๕๕๗

ประมาณการรายรับ

หมวด/ประเภท/รายละเอียด	ประมาณการรับ	รับจริง	หมายเหตุ
๑. หมวดรายได้	๓๔,๓๑๑,๐๐๐.๐๐	๓๒,๘๑๑,๐๒๗.๗๙	
๒. หมวดเงินได้อื่น	๒๔,๔๙๙,๖๕๐.๐๐	๒๒,๖๖๘,๐๕๑.๖๔	
รวมรายรับทั้งสิ้น	๕๘,๘๑๐,๖๕๐.๐๐	๕๕,๔๗๙,๐๗๙.๔๓	

ประมาณการรายจ่าย (จ่ายจากรายได้)

หมวด/ประเภท/รายละเอียด	ประมาณการจ่าย	จ่ายจริง	หมายเหตุ
๑. หมวดงบกลาง	๗,๑๒๒,๐๐๐.๐๐	๗,๐๖๗,๓๐๐.๓๗	
๒. หมวดเงินเดือนและค่าจ้างประจำ	๒,๑๔๕,๐๐๐.๐๐	๒,๐๔๑,๙๘๐.๐๐	
๓. หมวดค่าตอบแทนใช้สอยและวัสดุ	๑,๙๒๘,๐๐๐.๐๐	๑,๙๗๘,๓๙๒.๑๐	
๔. หมวดค่าสาธารณูปโภค	๑๕๙,๐๐๐.๐๐	๑๐๑,๕๗๘.๓๑	
๕. หมวดรายจ่ายอื่น	๑๓๓,๐๐๐.๐๐	๑๓๓,๐๐๐.๐๐	
๖. หมวดรายจ่ายเพื่อการลงทุน	๓๕,๐๐๐.๐๐	๓๕,๐๐๐.๐๐	
ประมาณการจ่าย (กำไรสุทธิ)			
๑. รายจ่ายจากกำไรสุทธิ	๒๓,๓๓๓,๐๐๐.๐๐	๒๒,๖๖๘,๐๕๑.๖๔	
รวมรายจ่ายทั้งสิ้น	๓๔,๘๕๕,๐๐๐.๐๐	๓๓,๐๒๕,๓๐๒.๑๔	

ที่มา : สถานธนานุบาล เทศบาลเมืองร้อยเอ็ด

ข้อมูล ณ เดือนธันวาคม ๒๕๕๗

ง. ข้อมูลการประเมินความพึงพอใจของประชาชน
ต่อการให้บริการของเทศบาลเมืองร้อยเอ็ด
อำเภอเมือง จังหวัดร้อยเอ็ด ประจำปี ๒๕๕๗
โดย
สำนักบริการวิชาการ มหาวิทยาลัยมหาสารคาม
ตำบลขามเรียง อำเภอกันทรวิชัย จังหวัดมหาสารคาม

ข้อมูลการประเมินความพึงพอใจของประชาชน ต่อการให้บริการของเทศบาลเมืองร้อยเอ็ด ประจำปี ๒๕๕๗

การศึกษาการประเมินความพึงพอใจของประชาชนต่อคุณภาพการให้บริการของเทศบาลเมืองร้อยเอ็ด อำเภอเมืองร้อยเอ็ด จังหวัดร้อยเอ็ด ในครั้งนี้ ดำเนินการภายใต้ข้อตกลงร่วม (Term of Reference) ระหว่าง มหาวิทยาลัยมหาสารคาม โดย สำนักบริการวิชาการ มหาวิทยาลัยมหาสารคาม กับ เทศบาลเมืองร้อยเอ็ด อำเภอเมือง จังหวัดร้อยเอ็ด ซึ่งเป็นไปตามนโยบายของรัฐบาลและกรมส่งเสริมการปกครองท้องถิ่นที่ต้องการเพิ่มประสิทธิภาพในการนำนโยบายไปสู่การปฏิบัติให้สอดคล้องกับแผนการบริหารราชการแผ่นดิน ตามมติคณะรัฐมนตรี เมื่อวันที่ 23 มีนาคม พ.ศ. 2548 การศึกษาประเมินผลครั้งนี้มีวัตถุประสงค์ที่จะประเมินผลระดับความพึงพอใจของประชาชนต่อคุณภาพการให้บริการของเทศบาลเมืองร้อยเอ็ด ที่เน้นการประเมินผลเชิงระบบ เพื่อให้เห็นถึงความเชื่อมโยงขององค์ประกอบในระบบบริการประชาชน นอกจากนั้นยังได้ทำการประเมินผลสำหรับใช้เป็นข้อมูลในการพัฒนาศักยภาพและปรับปรุงระบบการให้บริการขององค์กรให้ดียิ่งขึ้นในอนาคต

วิธีดำเนินการสำรวจวิจัย

การศึกษาวิจัยครั้งนี้ เป็นการศึกษาเชิงปริมาณและคุณภาพ โดยมีวัตถุประสงค์เพื่อศึกษา (๑) ความพึงพอใจของประชาชนต่อการให้บริการของเทศบาลเมืองร้อยเอ็ด อำเภอเมืองร้อยเอ็ด จังหวัดร้อยเอ็ด โดยใช้ตัวชี้วัด ๓ ด้าน คือ ด้านขั้นตอนการให้บริการ ด้านเจ้าหน้าที่ผู้ให้บริการ และด้านสิ่งอำนวยความสะดวกในการให้บริการ (๒) ความพึงพอใจที่มีต่อประสิทธิภาพการทำงานโดยใช้ตัวชี้วัด ๓ ด้าน คือ ด้านผลสัมฤทธิ์ของภารกิจ ด้านคุณภาพของงาน และด้านความคุ้มค่าของภารกิจ และ (๓) ความคิดเห็นและข้อเสนอแนะของประชาชนต่อการให้บริการสาธารณะของเทศบาลเมืองร้อยเอ็ด อำเภอเมืองร้อยเอ็ด จังหวัดร้อยเอ็ด

ประชากรและกลุ่มตัวอย่างที่ใช้ในการวิจัย

ประชากร ได้แก่ ประชาชนผู้เคยได้รับการบริการของเทศบาลเมืองร้อยเอ็ด ประจำปีงบประมาณ ๒๕๕๗ โดยคณะผู้วิจัยกำหนดให้ประชาชนที่อาศัยอยู่ในเขตเทศบาลเมืองร้อยเอ็ด ประจำปีงบประมาณ ๒๕๕๗ จำนวน ๓๕,๑๔๗ คน (โดยใช้ประชาชนที่อาศัยอยู่ในครัวเรือนที่ตั้งอยู่ในเขตเทศบาลเมืองร้อยเอ็ด ที่เคยได้รับการบริการของเทศบาลเมืองร้อยเอ็ดประจำปีงบประมาณ ๒๕๕๗ จำนวน ๑ คน ต่อ ๑ ครัวเรือน

กลุ่มตัวอย่าง ได้แก่ ประชาชนผู้เคยได้รับการบริการของเทศบาลเมืองร้อยเอ็ด ประจำปีงบประมาณ ๒๕๕๗ จำนวน ๓๗๙ คน กำหนดขนาดกลุ่มตัวอย่างโดยใช้ตารางเครซีและมอร์แกน โดยเลือกกลุ่มตัวอย่างแบบบังเอิญจากประชาชนผู้ที่เคยไปรับบริการของเทศบาลเมืองร้อยเอ็ด ประจำปีงบประมาณ ๒๕๕๗ จำนวน ๓๗๙ คน (ครอบครัวละ ๑ คน)

เครื่องมือที่ใช้ในการวิจัย

เครื่องมือที่ใช้ในการวิจัย ผู้วิจัยใช้แบบสอบถามเป็นเครื่องมือในการเก็บรวบรวมข้อมูล ซึ่งสร้างขึ้นจากการศึกษาเอกสารทฤษฎีและแนวคิดต่าง ๆ รวมถึงผลงานวิจัยที่เกี่ยวข้อง เพื่อนำมาสังเคราะห์เป็นแบบสอบถามเพื่อใช้เป็นเครื่องมือในการสำรวจข้อมูล โดยการกำหนดข้อคำถามในแบบสอบถามให้ครอบคลุมวัตถุประสงค์การวิจัยให้มากที่สุด ซึ่งคำถามในแบบสอบถามมีทั้งหมด ๔ ส่วน ประกอบด้วย

ส่วนที่ ๑ คำถามเกี่ยวกับข้อมูลพื้นฐานของประชาชนที่ตอบแบบสอบถาม ด้านเพศ อายุ ระดับการศึกษา อาชีพ รายได้ และระยะเวลาการอาศัยอยู่ในชุมชน

ส่วนที่ ๒ คำถามเกี่ยวกับความพึงพอใจที่มีต่อการบริการในด้าน (๑) ด้านกระบวนการและขั้นตอนการให้บริการ (๒) ด้านเจ้าหน้าที่ผู้ให้บริการ และ (๓) ด้านสถานที่และสิ่งอำนวยความสะดวกในการบริการ

ส่วนที่ ๓ คำถามเกี่ยวกับความพึงพอใจที่มีต่อประสิทธิภาพการทำงานในด้าน (๑) ผลสัมฤทธิ์ของภารกิจ (๒) คุณภาพของภารกิจ และ (๓) ความคุ้มค่าของภารกิจ

ส่วนที่ ๔ คำถามเกี่ยวกับความคิดเห็นและข้อเสนอแนะในการให้บริการด้านต่าง ๆ ของเทศบาลเมืองร้อยเอ็ด

การเก็บรวบรวมข้อมูล

การเก็บรวบรวมข้อมูลจะดำเนินการโดยการแจกแบบสอบถามให้กับประชากรที่อาศัยอยู่ในเขตพื้นที่บริการของเทศบาลเมืองร้อยเอ็ด อำเภอเมืองร้อยเอ็ด จังหวัดร้อยเอ็ด ซึ่งถูกสุ่มเลือกเป็นตัวอย่าง โดยหัวหน้าโครงการเป็นผู้กำหนดการสุ่มตัวอย่างให้คณะผู้วิจัยดำเนินการเก็บและรวบรวมข้อมูล เพื่อนำมาทำการประมวลผลข้อมูลแล้วส่งต่อให้หัวหน้าโครงการวิจัยสรุปผลการประเมินในการเก็บรวบรวมข้อมูลจากตัวอย่างที่สุ่มเลือก จะใช้วิธีการ ๒ อย่าง ตามแต่กรณีที่เกิดขึ้น ดังนี้

๑. ในกรณีประชากรที่ถูกเลือกเป็นตัวอย่างสามารถที่จะทำความเข้าใจและตอบแบบสอบถามเองได้ ก็จะทำให้ผู้นั้นดำเนินการกรอกแบบสอบถามด้วยตนเอง โดยผู้เก็บข้อมูลภาคสนามจะเป็นผู้ตรวจแบบสอบถามที่ได้กลับคืนมาว่าผู้ตอบได้ครบถ้วนหรือไม่ ถ้าไม่ครบถ้วนผู้เก็บข้อมูลจะได้ซักถามเพิ่มเติม เพื่อให้ได้คำตอบครบถ้วนตามที่กำหนดไว้

๒. ในกรณีประชาชนที่ถูกเลือกเป็นตัวอย่างไม่สะดวก หรือไม่สามารถกรอกแบบสอบถามด้วยตนเองได้ครบถ้วน ผู้เก็บรวบรวมข้อมูลก็จะอ่านคำถามทุกข้อ ทุกตอน ให้ผู้ตอบได้ฟัง และบันทึกคำตอบลงในแบบสอบถามอย่างครบถ้วน ตามที่ผู้ตอบแบบสอบถามตอบมา

กระบวนการประเมินผล

การวางแผน

- สอบถามความต้องการของผู้บริหารในการประเมินผล
 - ประชุมทีมประเมินผลเบื้องต้น เพื่อทำความเข้าใจกรอบแนวคิดการประเมินผล
 - ประชุมผู้เกี่ยวข้องเพื่อทำความเข้าใจเป้าหมาย

การพัฒนากรอบการประเมินผล

- สร้างกรอบการประเมิน โดยใช้แนวทางของคณะกรรมการพัฒนาระบบราชการ และผู้ประเมินสร้างขึ้น
- พัฒนาผู้เกี่ยวข้องปรับปรุงตัวชี้วัด (Key Performance indicators)

ดำเนินการเก็บรวบรวมข้อมูลและวิเคราะห์ข้อมูล

สรุปผลและรายงานการประเมิน

- นำเสนอผลการศึกษาและการประเมินต่อหน่วยงานที่เกี่ยวข้อง

การแปรผลการวิเคราะห์ข้อมูล

เกณฑ์การตัดสินผลการวิเคราะห์ค่าเฉลี่ยของคะแนนระดับความพึงพอใจ มีการแปรผลโดยใช้เกณฑ์ค่าเฉลี่ย ดังนี้

- ๔.๕๑ - ๕.๐๐ หมายถึง ระดับความพึงพอใจอยู่ในระดับ มากที่สุด
- ๓.๕๑ - ๔.๕๐ หมายถึง ระดับความพึงพอใจอยู่ในระดับ มาก
- ๒.๕๑ - ๓.๕๐ หมายถึง ระดับความพึงพอใจอยู่ในระดับ ปานกลาง
- ๑.๕๑ - ๒.๕๐ หมายถึง ระดับความพึงพอใจอยู่ในระดับ น้อย
- ๑.๐๐ - ๑.๕๐ หมายถึง ระดับความพึงพอใจอยู่ในระดับ น้อยที่สุด

เกณฑ์การตัดสินผลการวิเคราะห์ค่าร้อยละของผู้มีความพึงพอใจต่อการให้บริการ มีการแปลผล โดยใช้เกณฑ์ ดังนี้

- ค่าคะแนนความพึงพอใจ ที่ระดับ ๒.๕๐ - ๕.๐๐ ถือว่ามีความพึงพอใจต่อการให้บริการ
- ค่าคะแนนความพึงพอใจ ที่ระดับ ๑.๐๐ - ๒.๕๐ ถือว่าไม่มีความพึงพอใจต่อการให้บริการ

นำค่าเฉลี่ยที่ได้มาเทียบเกณฑ์หาค่าร้อยละตามเกณฑ์การประเมินประสิทธิภาพและประสิทธิผล การปฏิบัติงานราชการ เพื่อกำหนดประโยชน์ตอบแทนอื่นเป็นกรณีพิเศษ มิติที่ ๒ คือ มิติด้านคุณภาพ การให้บริการตามมติเห็นชอบของ ก.จ., ก.ท. และ ก.อบต. และนำค่าเฉลี่ยที่ได้มาเทียบหาค่าร้อยละจาก คะแนนเต็มของแต่ละด้าน เพื่อจัดระดับของความพึงพอใจได้ ดังนี้

ค่าเฉลี่ย	ระดับความพึงพอใจ (ร้อยละ)	คะแนน
มากกว่า ๔.๐๐ ขึ้นไป	มากกว่า ๘๐ ขึ้นไป	๗
มากกว่า ๓.๗๕ - ๔.๐๐	มากกว่า ๗๕ - ๘๐	๖
มากกว่า ๓.๕๐ - ๓.๗๕	มากกว่า ๗๐ - ๗๕	๕
มากกว่า ๓.๒๕ - ๓.๕๐	มากกว่า ๖๕ - ๗๐	๔
มากกว่า ๓.๐๐ - ๓.๒๕	มากกว่า ๖๐ - ๖๕	๓
มากกว่า ๒.๗๕ - ๓.๐๐	มากกว่า ๕๕ - ๖๐	๒
มากกว่า ๒.๕๑ - ๒.๗๕	มากกว่า ๕๐ - ๕๕	๑
ต่ำกว่า ๒.๕๐	ต่ำกว่า ๕๐	๐

สำหรับข้อมูลที่ได้จากคำถามปลายปิด ได้ทำการรวบรวมข้อมูลทั้งหมด และดำเนินการวิเคราะห์ข้อมูล ด้วยการจัดจำแนกประเภทข้อความที่มีลักษณะเหมือนกันหรือคล้ายคลึงกันให้อยู่ในประเภทเดียวกัน จากนั้น วิเคราะห์เนื้อหาของข้อมูล และนำเสนอในรูปแบบความเรียง

ผลการวิเคราะห์ความพึงพอใจที่มีต่อประสิทธิภาพการทำงาน

ค่าเฉลี่ยส่วนเบี่ยงเบนมาตรฐานและระดับความพึงพอใจของประชาชนที่มีต่อด้านประสิทธิภาพการทำงาน

ตอนที่ ๑ ด้านผลสัมฤทธิ์ของภารกิจ

ตัวชี้วัดความพึงพอใจ	ค่าเฉลี่ยความพึงพอใจร้อยละ	(\bar{X})	(S.D.)	ระดับความพึงพอใจ
๑. การดำเนินงานสำเร็จได้ตามกรอบเวลาที่กำหนด	๘๕.๘๖	๔.๒๙	.๕๗	มาก
๒. การดำเนินงานสำเร็จโดยไม่ต้องมีการแก้ไข	๘๔.๐๖	๔.๒๐	.๖๐	มาก
๓. การดำเนินงานไม่ก่อให้เกิดผลกระทบ (เช่น งานซ่อมถนน)	๘๔.๓๘	๔.๒๒	.๖๒	มาก
๔. ประชาชนมีส่วนร่วมในการเสนอรูปแบบการดำเนินงาน	๙๑.๘๒	๔.๕๙	.๕๑	มากที่สุด
๕. การดำเนินงานได้รับความร่วมมือจากภาคประชาชนด้วยดี	๘๓.๗๕	๔.๑๙	.๕๙	มาก
๖. การดำเนินงานสำเร็จได้โดยความร่วมมือของบุคลากรในองค์กร	๘๙.๙๒	๔.๕๐	.๕๑	มาก
๗. มีการดำเนินงานตามเป้าหมายที่กำหนด	๖๙.๓๙	๓.๔๗	.๘๐	ปานกลาง
๘. มีกระบวนการ วิธีการรับฟังความคิดเห็นของประชาชน	๖๙.๙๒	๓.๕๐	.๖๘	ปานกลาง
๙. มีผู้ทรงคุณวุฒิและประชาชนเข้ามามีส่วนร่วมในการดำเนินงาน	๗๒.๓๕	๓.๖๒	.๘๓	มาก
๑๐. มีการกำหนดประเด็นและรูปแบบการติดตามประเมินผล	๗๕.๑๕	๓.๗๖	.๙๐	มาก
ค่าเฉลี่ย	๘๐.๖๖	๔.๐๓	.๒๙	มาก